

6 CAPÍTULO 6

PLAN DE ACTUACIÓN ANTE EMERGENCIAS

6. PLAN DE ACTUACIÓN ANTE EMERGENCIAS

6.1. Clasificación de las emergencias

FICHA 6.1.1.

Tipo de riesgo

EVACUACIÓN ¿Cuándo se debe evacuar el centro?

Para evacuar el centro tiene que haber un riesgo que provenga del interior del mismo:

- Incendio
- Explosión
- Amenaza de bomba
- Fuga de gas

Otros propios del centro

Movimientos

sísmicos.

CONFINAMIENTO. Confinarse significa encerrarse en un lugar seguro en el interior del centro, cuando hay

riesgos que proceden del exterior del mismo, como:

- Inundaciones
- Tempestad
- Accidente químico
- Incendio forestal

Otros propios del centro

Pandemia.

6 CAPÍTULO 6

PLAN DE ACTUACIÓN ANTE EMERGENCIAS

6. PLAN DE ACTUACIÓN ANTE EMERGENCIAS

6.1. Clasificación de las emergencias

FICHA 6.1.2.

Gravedad

Se clasificarán en función de las dificultades existentes para su control y sus posibles consecuencias:

Conato de emergencia: Equipo de Primera Intervención. Si controlan el accidente, se recupera la actividad normal y se hace el informe (completar en FICHA correspondiente)

Emergencia parcial: El accidente no puede ser controlado. Requiere la actuación de todos los equipos y medios del centro, si bien sus efectos están limitados a un sector del centro y no afectan a otros sectores o personas. Puede ser necesaria la evacuación parcial. En este caso se avisará al TELÉFONO DE

EMERGENCIA 112.

Emergencia general: Requiere el apoyo de todos los equipos y medios de protección del centro y la ayuda de medios externos y lleva acarreada la evacuación (o confinamiento) total del centro. En este caso se avisará al

TELÉFONO DE EMERGENCIA 112.

Procedimiento propio del centro

En Este capítulo se definen las acciones a desarrollar para el control inicial de las emergencias, garantizándose la alarma, la evacuación y el socorro.

El Plan de Emergencia tiene por objeto el estudio de la organización de medios humanos y materiales disponibles para la prevención del riesgo de incendio, así como para garantizar la evacuación e intervención inmediata.

En este documento se describen las secuencias de actuación en el caso de que se produzca una emergencia, en función de su gravedad, disponibilidad de medios, área de afección y causa que la ha producido.

Así, tras la identificación del riesgo se valorará la emergencia (dónde, cuándo) a fin de proceder, mediante los medios materiales y humanos disponibles (quién, cómo), a las acciones oportunas (qué).

Las hipótesis y soluciones que se desarrollan a continuación son de carácter tanto general como específico de instalación que conforma la instalación, aplicables principalmente a las emergencias producidas por incendios, que sirven de guía para adecuar los medios disponibles en esta instalación al Plan de Emergencia, debiéndose posteriormente ampliar o modificar como consecuencia de su implantación y seguimiento si se considera necesario.

Niveles de emergencia

- Falsa alarma:

Activación accidental del sistema de detección o toda aquella contingencia que, tras su comprobación, el Equipo de Alarma y

Evacuación verifican como nula.

- Conato de Incendio:

Se considera que existe un conato de emergencia cuando, en alguna zona del inmueble, se produzca un accidente que, por su inicial desarrollo, pueda ser controlado y dominado, de una manera rápida y sencilla, por el personal y medios de protección del local, dependencia o sector.

Este primer estado de emergencia debe resolverse sin mayor complicación para el resto de los usuarios del edificio o edificios y sin necesidad de proceder a ninguna evacuación.

- Emergencia Parcial.

Se denomina emergencia parcial cuando el accidente producido, aún revistiendo cierta importancia, aparentemente pueda ser controlado con los propios equipos del edificio.

Los efectos de esta emergencia quedarán, en principio, limitados al propio sector, no alcanzando a los colindantes ni a terceras personas, generando como máximo la evacuación de la zona afectada.

- Emergencia General.

Es el accidente ante el cual la actuación de todos los equipos y medios de protección disponibles resulta insuficiente, requiriendo el apoyo y la ayuda de medios de socorro y salvamento exteriores.

Se puede llegar a esta situación de "Emergencia General", por la evolución de una emergencia parcial mal tratada, por el descubrimiento tardío de un conato de emergencia o una emergencia parcial o por un desencadenamiento brusco y amplio del accidente.

La emergencia general comportará la evacuación de las personas de determinados sectores, e incluso la totalidad del edificio en casos específicos.

6 CAPÍTULO 6

PLAN DE ACTUACIÓN ANTE EMERGENCIAS

6. PLAN DE ACTUACIÓN ANTE EMERGENCIAS

6.1. Clasificación de las emergencias

FICHA 6.1.3.

Ocupación y medios humanos

Por las disponibilidades de medios humanos, de planes de actuación y de ocupación, las emergencias, se clasificarán en:	Ocupación	Medios humanos
Diurno o a turno completo y en condiciones normales de funcionamiento con la máxima ocupación	Algo menos de 300 alumnos, algunos de ellos con discapacidad. lo que les obliga a moverse en silla de ruedas.	Unos 30 profesores, 1 administración, 2 ordenanzas y 1 monitora.
Nocturno	No se contempla	No se contempla
Extraescolar	La asignada para la actividad	La asignada para la actividad
Vacacional / Festivo	No se contempla	No se contempla

Otros propios del centro

6 CAPÍTULO 6

PLAN DE ACTUACIÓN ANTE EMERGENCIAS

6. PLAN DE ACTUACIÓN ANTE EMERGENCIAS

6.1. Clasificación de las emergencias

FICHA 6.1.4.

Fases de la emergencia

Las fases de la emergencia se pueden clasificar en:

- Alerta: Ante una posible emergencia, se moviliza al Equipo de Primera Intervención y se informa de ello al resto de los equipos de Emergencia.
- Intervención: Cuando efectivamente se comprueba la existencia de una emergencia parcial y ésta puede ser controlada, sencilla y rápidamente, por los equipos de intervención del centro.
- Alarma: Cuando la emergencia es de tal índole que ha de procederse a evacuar el centro, de forma parcial o total.
- Apoyo: Es la situación más grave, en la que se solicita y se recibe a los servicios de apoyo externo, informándoles de la situación y evolución del incidente, haciéndose éstos cargo de la emergencia.

La fase de apoyo es la más compleja, dado que requiere la intervención de los servicios externos de apoyo (bomberos, policía, ambulancias, protección civil, etc.), que sólo deben ser llamados en caso de

EMERGENCIA PARCIAL Y TOTAL.

Procedimiento propio del centro

- Plan de alarma

Se inicia cuando se detecta el evento no deseado y contempla las secuencias de acciones a seguir para que la totalidad de las personas afectadas sean advertidas del peligro y actúen según lo establecido para cada tipo de emergencia.

- Detección de alarma

El plan de emergencia se pone en marcha cuando se detecta una emergencia.

Detección del incendio:

De forma humana, por percepción directa de humo, olor a quemado o visión de llamas y posterior aviso al Equipo de Alarma y Evacuación.

- Intervención en conato de incendio:

Como medio de control de incendios en las fases iniciales, se utilizarán los extintores portátiles. La elección del más apropiado en cada caso dependerá de la naturaleza del combustible.

- Intervención en incendio:

Ante la evolución desfavorable de un conato o descubrimiento súbito de un incendio, se utilizarán en su extinción la totalidad de medios disponibles. Si la intensidad del fuego supera las posibilidades de actuación de los Equipos de Alarma y Evacuación y de Intervención y ante la imposibilidad de su control, la acción recomendable en este caso, será el simple confinamiento del fuego [aislamiento de combustibles, cierre de puertas y ventanas (especialmente las de tipo cortafuego)] al objeto de evitar su propagación, procediendo inmediatamente a la aplicación del Plan de Evacuación. Para la protección de los bienes de las instalaciones, seguir

instrucciones y prioridades que la Dirección de la Instalación comunique al Director del Plan de actuación en Emergencias.

- Llamada a bomberos:

Ante la menor duda sobre el control de un conato de incendio o ante el descubrimiento súbito de un incendio, será de máxima prioridad la llamada al Servicio de Bomberos.

Una detección precoz, la llamada a Bomberos, el simple confinamiento del fuego y el desalojo del edificio, podrían ser las medidas suficientes para asegurar el éxito en una situación de incendio en el edificio.

6 CAPÍTULO 6

PLAN DE ACTUACIÓN ANTE EMERGENCIAS

6. PLAN DE ACTUACIÓN ANTE EMERGENCIAS

6.2. Procedimiento de actuación ante emergencias

FICHA 6.2.1.

detección, alerta y activación del Plan

La existencia de una emergencia dentro del ámbito del centro puede ser detectada por cualquier persona del centro y dará pie a la activación del Plan de Autoprotección. La decisión de activar el Plan será tomada por el Jefe o Jefa de Emergencia, o por su suplente, en caso de su ausencia. Los equipos de la Unidad de Autoprotección, asumirá sus funciones, en las diferentes fases. Una vez tomada la decisión de activar el Plan de Autoprotección, dicha activación puede ser parcial o total:

- Parcial: En los niveles de Conato de Emergencia y Emergencia Parcial.
- Total: En el nivel de Emergencia General.

La desactivación del Plan se producirá una vez desaparecidas las circunstancias que provocaron su activación y así lo decida el Jefe o Jefa de la Emergencia (o suplente en caso de ausencia de éste).

Procedimiento propio del centro

Identificaremos dos procedimientos en función de la tipología de la emergencia más común de las que se pudieran producir. Incendio

y Amenaza de Bomba:

PROCEDIMIENTO DE ACTUACION CONTRA INCENDIOS

Detección y alarma:

Recepción de una alarma en la recepción de la instalación:

Detección automática: no procede.

Detección humana: llamada telefónica o de viva voz.

Comprobación:

El Director del Plan de actuación en Emergencias, o un miembro del equipo de intervención se desplazarán a la zona afectada.

Falsa alarma:

Tras el reconocimiento de la zona, si no se observa nada anormal, se restablecerá la actividad.

Conato de emergencia (fuego fácilmente controlable):

En la zona afectada, el equipo de Intervención realizará una primera intervención encaminada al control inicial de emergencia:

desalojo preventivo de la zona y aislamiento e intento de apagar el fuego empleando extintor adecuado.

El equipo de intervención (personal designado por el Centro para paliar fuegos en su origen), a su llegada, asumirá esta función.

Extinguido el conato, se restablecerá la actividad. Se informará al Director del Plan de actuación en Emergencias de daños

producidos y, si procede, se cursará un informe a la superioridad.

Emergencia general (incendio o conato fuera de control):

El Centro de Control alertará al Director del Plan de actuación en Emergencias, que se desplazará al mismo.

El Equipo de Intervención y el Equipo de Alarma y Evacuación confinarán el fuego (apartando combustibles, cerrando puertas y ventanas si procede, procurando en todo momento que no se propague).

Evacuación y llamada a bomberos:

El Centro de Control informará al Director del Plan de actuación en Emergencias, quien ordenará la aplicación del Plan de Evacuación y la llamada a Bomberos y demás Ayuda Exterior (112) si ésta es necesaria.

Llegada de los bomberos:

El Director del Plan de actuación en Emergencias informará de la situación y les entregará el manual de autoprotección junto con los planos del edificio. Bomberos asumirá el mando del control de las operaciones. Todos los Equipos se pondrán a su disposición, si estos así lo solicitan (especialmente el Director del Plan de actuación en Emergencias el Jefe del Equipo de Intervención).

Finalizada la emergencia:

Previa autorización de Bomberos, el Director del Plan de actuación en Emergencias ordenará el restablecimiento de la actividad. En todos los casos, el Director del Plan de actuación en Emergencias realizará un informe del suceso y procurará tomar las medidas para evitar reaparición. Deberá llevar un archivo histórico de sucesos (anotaciones sobre secciones evacuadas o incidencias encontradas durante el desalojo), actuaciones y medidas adoptadas.

PROCEDIMIENTO DE ACTUACIÓN ANTE AMENAZA DE BOMBA

Amenaza telefónica

Recepción de la llamada (en la centralita de teléfonos, Conserjería del centro):

Mantener la calma y cumplimentar el formulario establecido al efecto. Transcribir literalmente el mensaje recopilando el mayor número de detalles posible; para ello procurar cumplimentar el formulario al mismo tiempo que se atiende la llamada.

Transmisión de la información:

Comunicar el hecho al Centro de Control y al Director del Plan de actuación en Emergencias. Tratar esta información como confidencial evitando su difusión entre el resto de personal.

Valoración:

El Director del Plan de actuación en Emergencias analizará la situación e informará a la Policía y a la Dirección de la Instalación.

Sobre la base de sus instrucciones, una vez declarada Emergencia General, aplicará el Plan de Evacuación.

Parada segura y Plan de Evacuación:

Todo el personal hará parada segura, si la situación lo permite (guardar valores, desconectar ordenadores, etc.).

Llegada de la Policía:

El Director del Plan de actuación en Emergencias les proporcionará los datos existentes sobre el aviso e informará de las acciones realizadas hasta el momento.

Las Fuerzas de Seguridad del Estado o cuerpos de la policía municipal asumirán el mando y control de las operaciones. Todos los

Equipos se pondrán a su disposición, si estos así lo solicitan.

Finalizada la emergencia:

El responsable de las Fuerzas de Seguridad allí destacado comunicará al Director del Plan de actuación en Emergencias el control de la situación y la posibilidad de retorno al edificio y restablecimiento de la actividad. El Director del Plan de actuación en Emergencias ordenará la vuelta a la normalidad.

Objeto sospechoso

Detección:

Cualquier persona que detecte un paquete u objeto sospechoso avisará inmediatamente al Centro de Control.

Valoración:

Confirmado el objeto como sospechoso, el Director del Plan de actuación en Emergencias avisará a la Policía o al teléfono 112.

Sobre la base de las instrucciones recibidas, si se determina Emergencia General, aplicar Plan de Evacuación.

Precauciones:

Aislar el paquete.

No moverlo, tocarlo o perforarlo.

Indagar sobre la posible existencia de objetos sospechosos.

No pasas objetos metálicos cerca de él ni emplear emisoras de radio en las proximidades.

Acordonar en un amplio radio.

Abrir puertas y ventanas.

Actuar de la misma manera que lo indicado en los anteriores.

6 CAPÍTULO 6

PLAN DE ACTUACIÓN ANTE EMERGENCIAS

6. PLAN DE ACTUACIÓN ANTE EMERGENCIAS

6.2. Procedimiento de actuación ante emergencias

FICHA 6.2.2.

Mecanismo de alarma

La señal de alarma ante los distintos tipos de emergencia o fases de la misma será la establecida, en cada caso, por el centro. Las señales en las distintas fases deben ser claras y conocidas por toda la comunidad.

Dichas señales deben diferenciarse claramente del resto de sonidos habituales del centro o servicio educativo (timbre de cambio de clase, etc.). Se pueden hacer mediante un sonido distinto al del timbre, como por ejemplo: sirena, silbato, campana o bocina. Por lo general, la señal de alarma será la sirena o timbre de recreo y cambio de clases, pero con intervalos cortos de tiempo y una cadencia regular.

Los sistemas de alarma son, entre otros, los siguientes: megafonía, sirena, timbre, campanas, silbatos, señalización luminosa, sistemas de alarma específico para personas con discapacidad, teléfono (para conato de emergencia o fase de alerta) y otros.

	Nombre, cargo o situación	Situación de la alarma
Persona encargada de dar la alarma		

	José Manuel Sánchez Martínez o Catalina Macías Suárez (ordenanzas), M ^a Ángeles Romero Portero (directora)	Conserjería, zona central planta baja del edificio principal
--	---	---

Sistemas	Tipo de señal (indicar evacuación o confinamiento cuando proceda)			
de alarma	Alerta	Intervención	Alarma	Apoyo

Señal de alarma específica del centro (escriba la información con los mismos items indicados en la fila anterior):

Las sirenas de alarma no son exclusivas para situaciones de emergencia. La señal de alarma será la sirena o timbre de recreo y cambio de clases, pero con intervalos cortos de tiempo y una cadencia regular.

6 CAPÍTULO 6

PLAN DE ACTUACIÓN ANTE EMERGENCIAS

6. PLAN DE ACTUACIÓN ANTE EMERGENCIAS

6.2. Procedimiento de actuación ante emergencias

FICHA 6.2.3.

Centro operativo. Componentes

Responsabilidad	Nombre	Cargo
Jefe o Jefa de Emergencia	M ^a Ángeles Romero Portero	Director o Directora
Suplente del Jefe o Jefa de Emergencia	Yolanda Millán Prado	Jefa de Estudios
Jefe o Jefa de Intervención	Camacho Álvarez, Lázaro Manuel	Coordinador o coordinadora de centro del I Plan Andaluz de Salud Laboral y Prevención de Riesgos Laborales del Profesorado
Suplente del Jefe o Jefa de Intervención	Moreno González, Bernardo	Profesor de Tecnología

<p>Encargado o Encargada de Comunicaciones</p>	<p>Portillo Sotomayor, Carmen</p>	<p>Secretario o Secretaria Subdirector o Subdirectora Otros</p>
<p>Suplente del Encargado o Encargada de Comunicaciones</p>	<p>Marín Vázquez, Francisco Javier</p>	<p>Administración</p>

6 CAPÍTULO 6

PLAN DE ACTUACIÓN ANTE EMERGENCIAS

6. PLAN DE ACTUACIÓN ANTE EMERGENCIAS

6.2. Procedimiento de actuación ante emergencias

FICHA 6.2.4.

Centro operativo y de comunicaciones. Ubicación en el centro

Secretaría	Está en el edificio nº ____ en Planta ____ según se indica en el plano nº ____ del Anexo I de Planimetría
	Conserjería - Planta baja zona central edificio principal
Segunda Ubicación	Está en el edificio nº ____ en Planta ____ según se indica en el plano nº ____ del Anexo I de Planimetría
	Secretaría - Planta baja edificio principal zona sur oeste.

6. PLAN DE ACTUACIÓN ANTE EMERGENCIAS

6.2. Procedimiento de actuación ante emergencias

FICHA 6.2.5.

Mecanismo de respuesta frente a emergencia colectiva

Riesgo	Emergencia colectiva
--------	----------------------

Plan de actuación

Procedimiento propio del centro

PLAN EN CASO DE EMERGENCIA COLECTIVA

ALERTA

1. Ante una emergencia colectiva, cualquier persona puede detectarlo y lo comunicará a los miembros del centro. Se avisará al Jefe o Jefa de Emergencias, o suplente en su caso, el cual valora la emergencia.

INTERVENCIÓN

2. Si es un conato de emergencia, el Equipo de Intervención se encargará de la situación.

ALARMA

3. Si el Jefe o Jefa de Intervención no puede controlar la situación, dará lugar a una emergencia parcial o general, por lo que dará la voz de alarma y avisará al Jefe o Jefa de Emergencias para que se pongan en marcha los Equipos de Emergencia.

APOYO

4. Si el Jefe o Jefa de Emergencia considera que no puede ser dominada la emergencia avisará a la ayuda externa (protocolo de emergencia 112) y pondrá en marcha la Evacuación (o confinamiento).

FIN DE LA EMERGENCIA

5. El Jefe o Jefa de Emergencia es la persona encargada de la finalización de la emergencia. Notificará a toda la comunidad educativa el final de la situación de emergencia, restablecerá la actividad normal del centro y elaborará los correspondientes informes y notificaciones. Entre otros contenidos incluirá, el orden cronológico de lo sucedido, actuaciones llevadas a cabo, equipos que han

intervenido, daños materiales y personales, investigación del accidente, posibles causas y medidas correctoras y análisis del plan de emergencia con propuesta de mejora.

6 CAPÍTULO 6

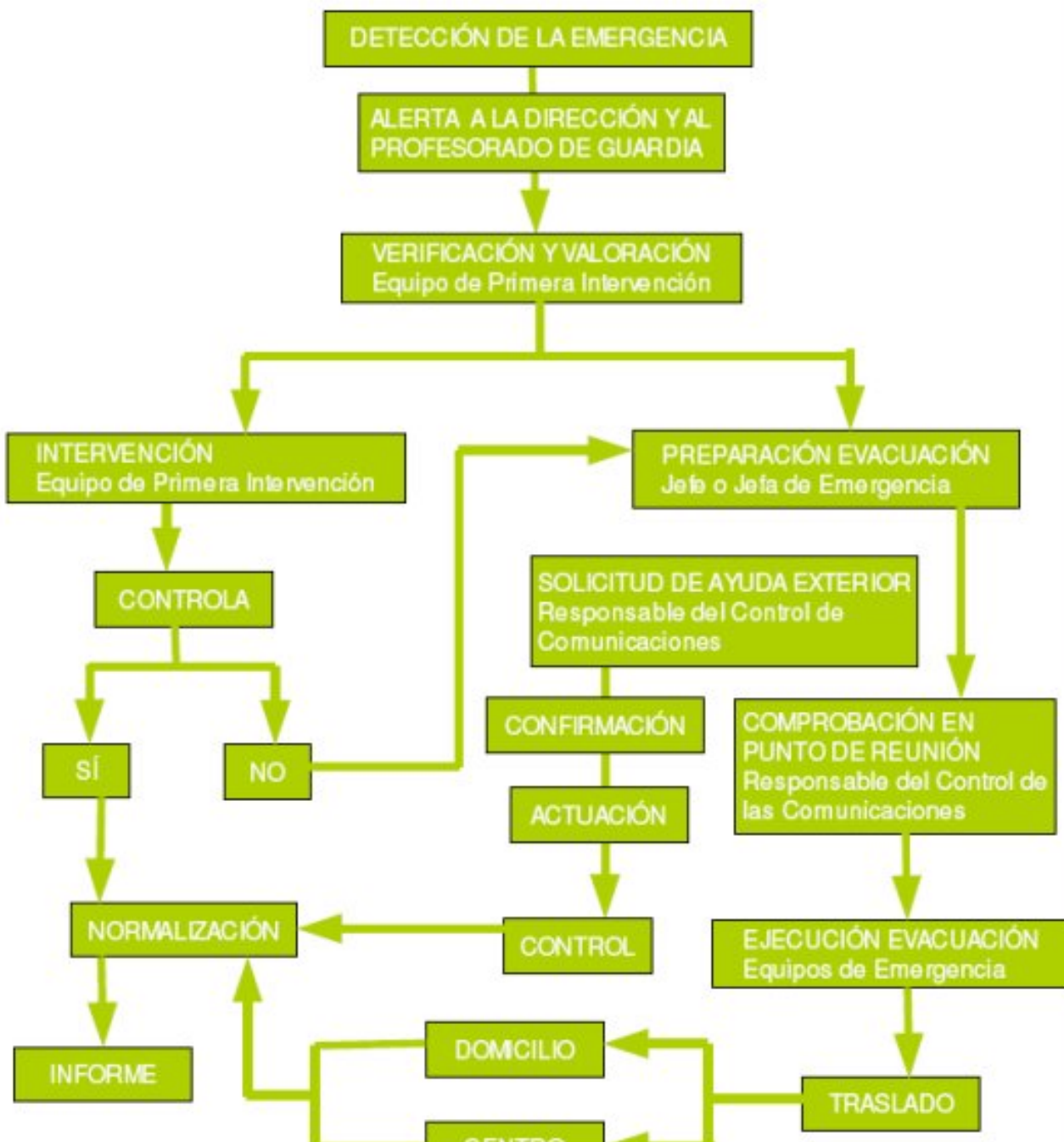
PLAN DE ACTUACIÓN ANTE EMERGENCIAS

6. PLAN DE ACTUACIÓN ANTE EMERGENCIAS

6.2. Procedimiento de actuación ante emergencias

FICHA 6.2.6.

Protocolo ante una emergencia colectiva





6

CAPÍTULO 6

PLAN DE ACTUACIÓN ANTE EMERGENCIAS

6. PLAN DE ACTUACIÓN ANTE EMERGENCIAS

6.2. Procedimiento de actuación ante emergencias

FICHA 6.2.7.

Mecanismo de respuesta frente a emergencia individual

Riesgo

Emergencia por accidente o enfermedad de personas en el centro

Plan de actuación

En caso de accidente, se procede al balizamiento de la zona afectada y se da aviso al Jefe de Emergencias quien dictaminará sobre la tipología de la Emergencia y llamada a los servicios 112.

En caso de enfermedad de personas, se da aviso al teléfono 112, y se procede al confinamiento de todas las aulas del edificio afectado, hasta la llegada de los servicios de ayuda exteriores que se responsabilizarán de la situación.

6 CAPÍTULO 6

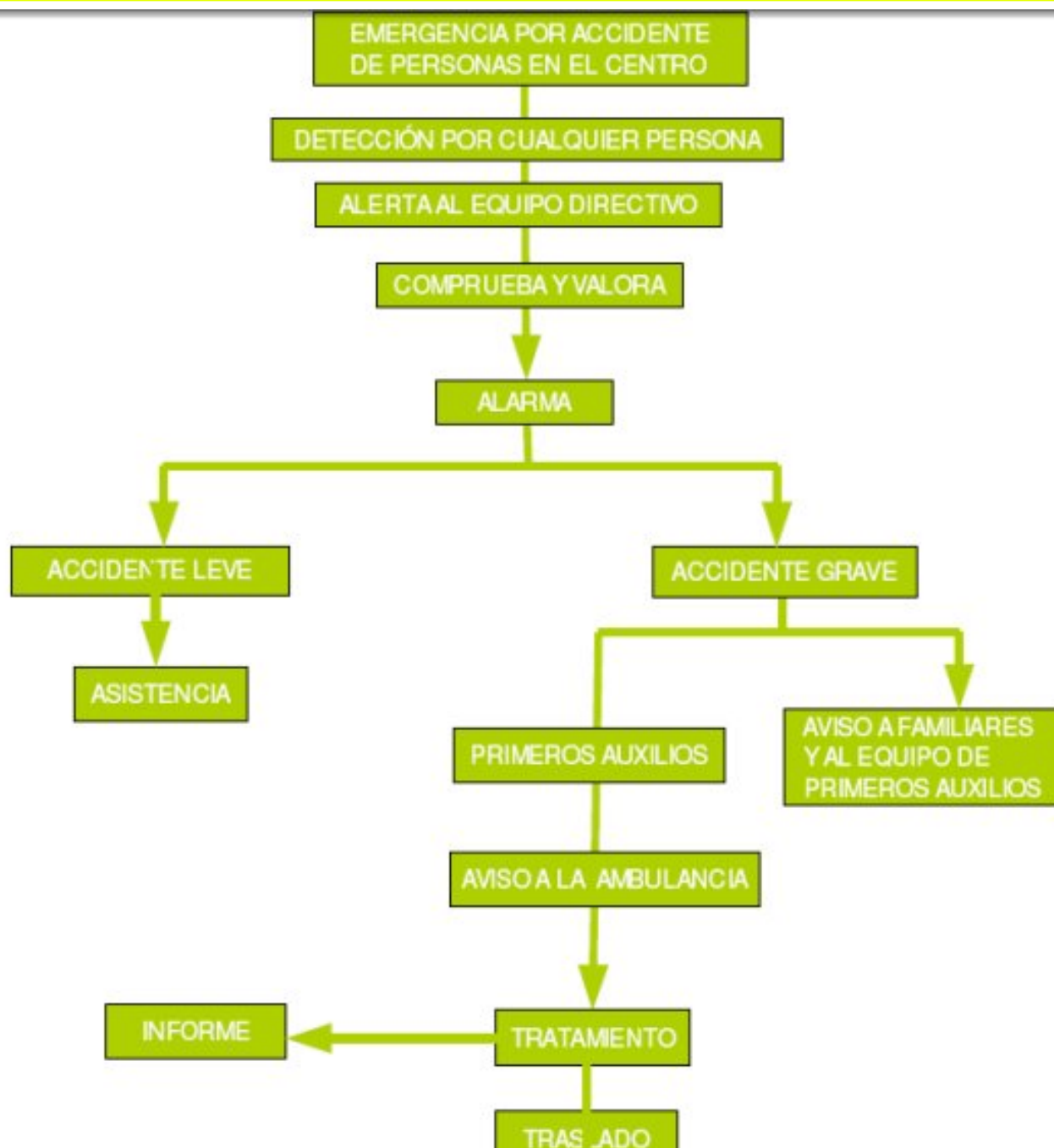
PLAN DE ACTUACIÓN ANTE EMERGENCIAS

6. PLAN DE ACTUACIÓN ANTE EMERGENCIAS

6.2. Procedimiento de actuación ante emergencias

FICHA 6.2.8.

Protocolo o proceso operativo. Accidente o enfermedad de personas





6 CAPÍTULO 6

PLAN DE ACTUACIÓN ANTE EMERGENCIAS

6. PLAN DE ACTUACIÓN ANTE EMERGENCIAS

6.2. Procedimiento de actuación ante emergencias

FICHA 6.2.9.

Mecanismo de respuesta frente a emergencia

Riesgo

Incendios

Plan de actuación

Con vista a prevenir el riesgo de incendio en los Centros, se tendrán en cuenta las

siguientes medidas preventivas:

- Respetar la prohibición de no fumar en el Centro.
- Retirada de elementos combustibles carentes de uso actual y futuro.
- Retirada de mobiliario y otros objetos combustibles situados en elementos y vías de evacuación.
- No situar libros y papeleras próximos o encima de los radiadores.
- Se prohíbe expresamente la utilización de la sala de calderas como almacén.
- No es admisible utilizar o almacenar gas en zonas de sótanos y semisótanos.
- Mantener el orden y la limpieza, por ejemplo vaciar las papeleras frecuentemente.
- Verificación de las condiciones de ventilación donde se almacenen productos que desprendan gases o vapores inflamables.

- Si se detectase olor a gas no deben utilizarse los interruptores de las zonas afectadas y si las luces están ya encendidas no deben ser apagadas, procediendo a cortar de inmediato el suministro eléctrico.
- Sustitución de elementos combustibles tales como cortinas, toldos... por otros con menor grado de combustión.
- Control y/o eliminación de posibles focos de ignición.
- Se prohíbe cualquier sistema de calefacción no autorizado.
- Los materiales inflamables deben mantenerse permanentemente alejados de focos de calor y de enchufes y conexiones eléctricas.
- Cualquier modificación de la instalación eléctrica o de combustible debe de ser realizada por instaladores autorizados.
- No sobrecargar las bases de enchufes.
- Desconectar todos los aparatos al final de la jornada.
- No utilizar aparatos eléctricos en mal estado.
- Las máquinas que se utilicen en los Centros Educativos, especialmente los que imparten FP, estarán diseñadas y fabricadas para evitar cualquier peligro de incendio, sobrecalentamiento o explosión, provocado por la propia máquina o por sustancias producidas o utilizadas por la propia máquina.
- Las zonas donde se sitúen medios de protección contra incendios de utilización manual (extintores, pulsadores...) deben mantenerse continuamente despejadas de obstáculos.
- Los extintores disponibles deberán estar correctamente señalizados para permitir su rápida localización, para su empleo.

- Un extintor manual tiene poca capacidad de extinción, por lo que solamente es adecuado para apagar pequeños conatos de incendio.
- Los ocupantes del Centro Educativo deben conocer el significado de las distintas señales y el comportamiento que debe adoptarse con respecto a las mismas.
- Las cocinas, con independencia de su superficie, deben estar ubicadas en la planta baja.
- Los laboratorios y talleres de Centros de Formación Profesional, atendiendo a la cantidad y peligrosidad de los productos utilizados, estarán clasificados como locales de riesgo especial, si así fuese procedente.
- Las salidas de emergencia que no sean de uso normal dispondrán de cierres especiales antipánico.

continúa...

6 CAPÍTULO 6

PLAN DE ACTUACIÓN ANTE EMERGENCIAS

6. PLAN DE ACTUACIÓN ANTE EMERGENCIAS

6.2. Procedimiento de actuación ante emergencias

FICHA 6.2.9.

Mecanismo de respuesta frente a emergencia

...continuación

Incendios

Plan de actuación

- Deben evaluarse las condiciones de accesibilidad al contexto docente de los distintos servicios de emergencia (bomberos, ambulancias...), suprimiéndose los obstáculos fijos existentes.
- No es admisible clausurar o cerrar con llave, aún con carácter provisional, las puertas de paso de ocupantes, durante el periodo de funcionamiento del Centro.
- Disponer de un llavero de emergencia, en lugar seguro y accesible.
- Los ocupantes del edificio deben ser conocedores de las condiciones de evacuación del mismo.
- Se deberán colocar detectores de humos en las aulas, pasillos y dependencias del centro

Recomendaciones en caso de incendio:

Tras la detección de la emergencia y la alerta al profesorado de guardia, el equipo de primera intervención con

el Jefe o Jefa de intervención, valorará el intentar apagar el incendio (en caso de tratarse de un conato) mediante el empleo de los medios de extinción disponibles (sin exponerse). Si ello no es posible (en caso de que el fuego supere la fase de conato) se avisará de inmediato a las ayudas externas, y se evacuará la zona (Plan de Actuación ante Emergencias) teniendo en cuenta estas indicaciones:

- Procure mantener la calma.
- No se entretenga recogiendo objetos personales pues ello puede suponer una pérdida de tiempo importante.
- Proceda a cerrar puertas y ventanas para evitar el avivamiento del fuego y la propagación del humo a otras dependencias, cerciorándose antes de que no quedan más personas en la zona.
- Si se encuentra con una nube de humo salga a ras de suelo.
- Todos los ocupantes (el alumnado, profesorado y personal del Centro) se concentrarán en el punto o puntos de reunión a fin de realizar recuento y comprobar si falta alguien.
- Si se encuentra atrapado intente avisar de su situación y envolverse con ropa mojada procurando permanecer en las zonas más ventiladas.

Descripción del proceso operativo en caso de un conato de incendio

Fase de Alerta

El plan de emergencia se pone en marcha cuando se detecta una emergencia.

Detección del incendio:

De forma humana, por percepción directa de humo, olor a quemado o visión de llamas y posterior aviso al Equipo de Alarma y Evacuación.

<p>Fase de intervención</p>	<p>Como medio de control de incendios en las fases iniciales, se utilizarán los extintores portátiles. La elección del más apropiado en cada caso dependerá de la naturaleza del combustible.</p>
<p>descripción del proceso operativo en caso de emergencia parcial</p>	
<p>Alerta</p>	<p>El plan de emergencia se pone en marcha cuando se detecta una emergencia.</p> <p>Detección del incendio:</p> <p>De forma humana, por percepción directa de humo, olor a quemado o visión de llamas y posterior aviso al Equipo de Alarma y Evacuación.</p> <p>La emergencia parcial puede ser controlable o no controlable, en función de esta situación se procederá o no al aviso de los servicios de ayuda exteriores.</p>
<p>Intervención</p>	<p>Ante la evolución desfavorable de un conato o descubrimiento súbito de un incendio, se utilizarán en su extinción la totalidad de medios disponibles. Si la intensidad del fuego supera las posibilidades de actuación de los Equipos de Alarma y Evacuación y de Intervención y ante la imposibilidad de su control, la acción recomendable en este caso, será el simple confinamiento del fuego [aislamiento de combustibles, cierre de puertas y ventanas (especialmente las de tipo cortafuego)] al objeto de evitar su propagación, procediendo inmediatamente a la aplicación del Plan de Evacuación. Para la protección de los bienes de las instalaciones, seguir instrucciones y prioridades que la Dirección de la Instalación comunique al Director del Plan de actuación en Emergencias.</p>

<p>Alarma</p>	<p>Ante la menor duda sobre el control de un conato de incendio o ante el descubrimiento súbito de un incendio, será de máxima prioridad la llamada al Servicio de Bomberos.</p> <p>Una detección precoz, la llamada a Bomberos, el simple confinamiento del fuego y el desalojo del edificio, podrían ser las medidas suficientes para asegurar el éxito de una situación de incendio en la instalación.</p> <p>Una detección precoz, la llamada a Bomberos, el simple confinamiento del fuego y el desalojo del edificio, podrían ser las medidas suficientes para asegurar el éxito en una situación de incendio en el edificio.</p>
<p>Apoyo</p>	
<p>Descripción del proceso operativo en caso de emergencia total</p>	
<p>Alerta</p>	<p>El plan de emergencia se pone en marcha cuando se detecta una emergencia.</p> <p>Detección del incendio:</p> <p>De forma humana, por percepción directa de humo, olor a quemado o visión de llamas y posterior aviso al Equipo de Alarma y Evacuación.</p> <p>La emergencia parcial puede ser controlable o no controlable, en función de esta situación se procederá o no al aviso de los servicios de ayuda exteriores.</p>

Intervención

Ante la evolución desfavorable de un conato o descubrimiento súbito de un incendio, se utilizarán en su extinción la totalidad de medios disponibles. Si la intensidad del fuego supera las posibilidades de actuación de los Equipos de Alarma y Evacuación y de Intervención y ante la imposibilidad de su control, la acción recomendable en este caso, será el simple confinamiento del fuego [aislamiento de combustibles, cierre de puertas y ventanas (especialmente las de tipo cortafuego)] al objeto de evitar su propagación, procediendo inmediatamente a la aplicación del Plan de Evacuación. Para la protección de los bienes de las instalaciones, seguir instrucciones y prioridades que la Dirección de la Instalación comunique al Director del Plan de actuación en Emergencias.

Alarma

Ante la menor duda sobre el control de un conato de incendio o ante el descubrimiento súbito de un incendio, será de máxima prioridad la llamada al Servicio de Bomberos.

Una detección precoz, la llamada a Bomberos, el simple confinamiento del fuego y el desalojo del edificio, podrían ser las medidas suficientes para asegurar el éxito de una situación de incendio en la instalación.

Una detección precoz, la llamada a Bomberos, el simple confinamiento del fuego y el desalojo del edificio, podrían ser las medidas suficientes para asegurar el éxito en una situación de incendio en el edificio.

Una detección precoz, la llamada a Bomberos, el simple confinamiento del fuego y el desalojo del edificio, podrían ser las medidas suficientes para asegurar el éxito en una situación de incendio en el edificio.

Apoyo	

6 CAPÍTULO 6

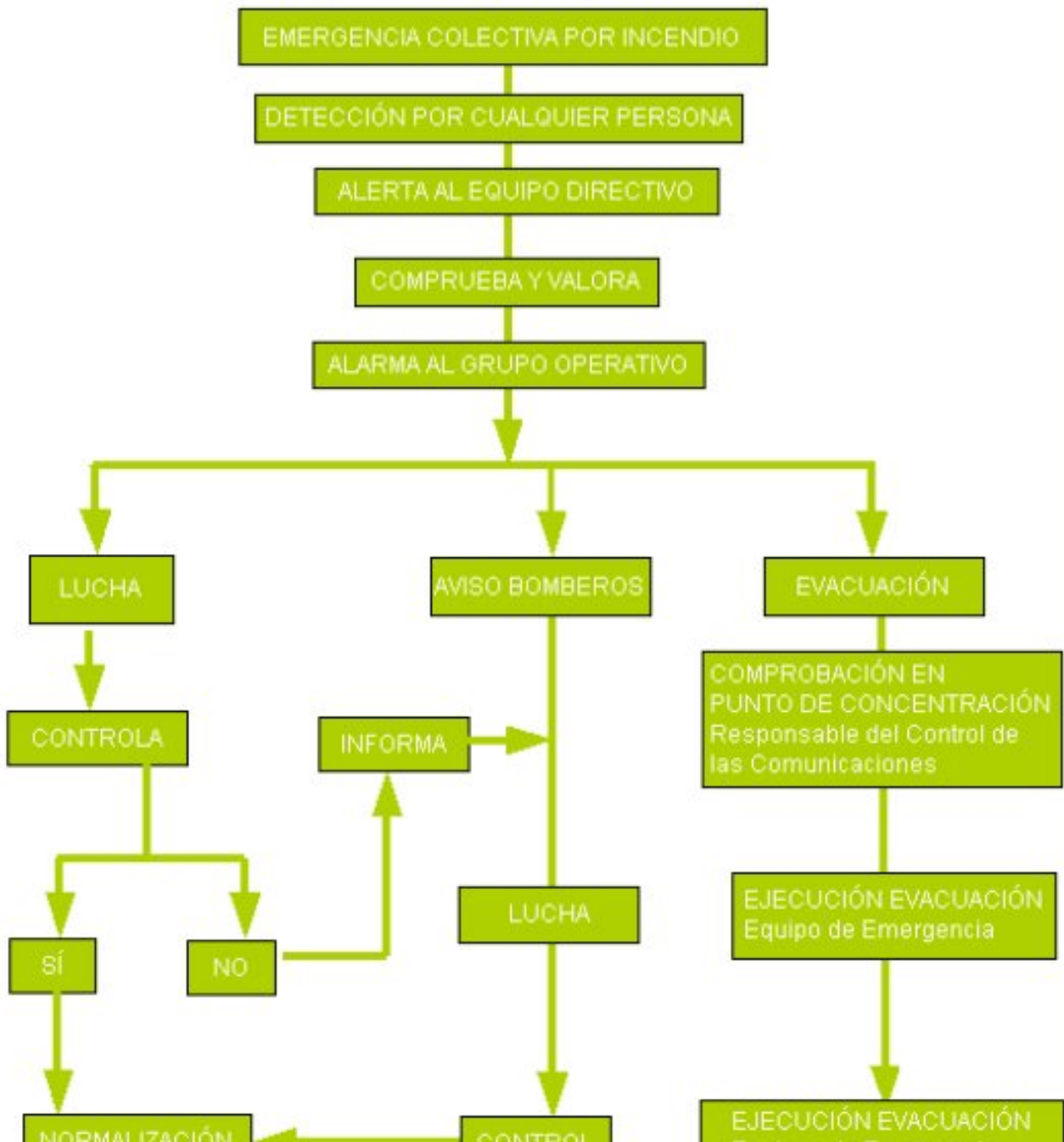
PLAN DE ACTUACIÓN ANTE EMERGENCIAS

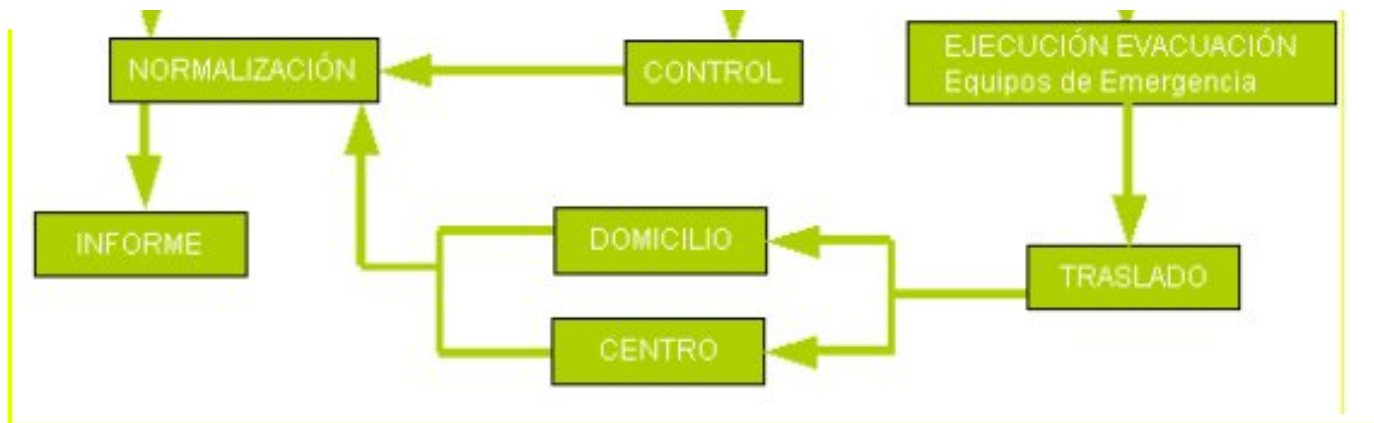
6. PLAN DE ACTUACIÓN ANTE EMERGENCIAS

6.2. Procedimiento de actuación ante emergencias

FICHA 6.2.10.

Protocolo o proceso operativo. Incendio





6 CAPÍTULO 6

PLAN DE ACTUACIÓN ANTE EMERGENCIAS

6. PLAN DE ACTUACIÓN ANTE EMERGENCIAS

6.2. Procedimiento de actuación ante emergencias

FICHA 6.2.11.

Planes de actuación

Riesgo

Inundaciones

Plan de actuación

Normas generales:

- Entrar al Centro si se está fuera.
- Cerrar puertas y ventanas.
- Confinarse en las aulas o en los espacios previamente establecidos (los más resguardados del exterior y si puede ser que no tengan ventanas).
- Si hay que trasladarse a otra zona del Centro, el alumnado se pondrá en fila india y el profesorado hará de guía, tal y como se hace en la evacuación.
- No salir del Centro hasta que lo indiquen las autoridades.

Recomendaciones específicas:

- El Jefe o Jefa de Emergencias y el Responsable del control de las comunicaciones, si es posible deben

mantenerse informados por la radio u otros medios. En función de lo indicado por Protección Civil se valorará la necesidad de realizar un confinamiento o evacuación.

- Retirar del exterior del Centro (patio o recinto) aquellos objetos que pueden ser arrastrados por el agua.
- Revisar cada cierto tiempo el estado del tejado, la bajada de aguas y los desagües próximos.
- Colocar la documentación importante y los productos peligrosos en las zonas de menor riesgo de inundación.
- Tener preparadas las plantas superiores por si hay que hacer un confinamiento.

Si llegara a inundarse el Centro: Abandonar los sótanos y planta baja, desconectar la energía eléctrica.

Otras actuaciones específicas del centro:

6 CAPÍTULO 6

PLAN DE ACTUACIÓN ANTE EMERGENCIAS

6. PLAN DE ACTUACIÓN ANTE EMERGENCIAS

6.2. Procedimiento de actuación ante emergencias

FICHA 6.2.12.

Planes de actuación

Riesgo

Geológico

Plan de actuación

Señales de advertencia:

- Los volcanes suelen mostrar un incremento en su actividad antes de que se produzca una gran erupción, con temblores y escapes de vapor y gases.
- Otras señales de advertencia son:
 - Olor a azufre en los ríos.
 - Lluvia ácida o irritante.
 - Sonidos retumbantes.
 - Chorros de vapor en el volcán.
- Plan de actuación

Recomendaciones generales:

- No se acerque al volcán en erupción. El viento puede arrastrar escorias calientes y existe la posibilidad de que se arrojen súbitamente productos sólidos.
- Evite las hondonadas, donde puedan acumularse gases nocivos, incluso después de finalizada la erupción.
- Si le sorprende una nube de gas, protéjase las vías respiratorias con un pañuelo húmedo.
- Si llegara a inundarse el Centro: Abandonar los sótanos y planta baja, desconectar la energía eléctrica.

Recomendaciones en caso de evacuación:

- Prepare una radio y una linterna con pilas de repuesto en el centro operativo.
- Permanezca atento a las instrucciones que dicten las autoridades.
- Evite las rutas que discurren por valles.
- Recuerde que las cenizas pueden tornar las carreteras resbaladizas.
- Respete las normas de prohibición de acceso a los sectores declarados peligrosos.

Otras actuaciones específicas del centro:

6 CAPÍTULO 6

PLAN DE ACTUACIÓN ANTE EMERGENCIAS

6. PLAN DE ACTUACIÓN ANTE EMERGENCIAS

6.2. Procedimiento de actuación ante emergencias

FICHA 6.2.13.

Planes de actuación

Riesgo

Sísmico

Plan de actuación

Terremotos.Recomendacionespreviasalterremoto:

- Tener preparado un botiquín de primeros auxilios, linternas, radio a pilas, pilas, etc. en el centro operativo. Saber cómo se desconecta el agua, la luz y el gas.
- Fijar los muebles a las paredes y sujetar aquellos objetos que puedan dañar al caerse como cuadros, espejos, lámparas y productos tóxicos o inflamables.
- Revisar la estructura de tu centro y, sobre todo, asegurar que los aleros, revestimientos, balcones, etc. tengan una buena fijación a los elementos estructurales (plan de mantenimiento).

Recomendaciones durante el terremoto:

- Mantenga la calma. La actitud y comportamiento de los adultos será interpretada por los niños y niñas.
- Si está dentro de un edificio, quédese dentro. Si está fuera, permanezca fuera.

- Utilice el teléfono sólo en casos extremos.
- Dentro de un edificio busque estructuras fuertes: bajo una mesa o cama, bajo el dintel de una puerta, junto a un pilar, pared maestra o en un rincón, y proteja su cabeza.
- No utilice el ascensor y nunca huya rápidamente hacia la salida.
- Fuera de un edificio aléjese de cables eléctricos, cornisas o balcones.
- No se acerque ni entre en los edificios para evitar ser alcanzado por la caída de objetos peligrosos.

Tsunamis: Se entiende por tsunami (del japonés, "tsu": puerto o bahía y "nami": ola) una ola o serie de olas que se producen en una masa de agua al ser empujada violentamente por una fuerza que se desplaza verticalmente. Las causas que lo originan son: terremotos, volcanes, meteoritos, derrumbes costeros o subterráneos e incluso explosiones de gran magnitud. De todas las causas enumeradas, la más frecuente es el terremoto.

Recomendaciones:

- Tenga siempre presente que un tsunami puede penetrar por ríos, ramblas o marismas tierra adentro, por lo tanto, aléjese de éstos.
- Si el centro está en la costa y sienten un terremoto fuerte es posible que posteriormente pueda producirse un maremoto o tsunami.
- Si es alertado de la posibilidad de un maremoto o tsunami sitúese en una zona alta de, al menos, 30 metros sobre el nivel del mar, en terreno natural.
- Un tsunami puede tener varias olas destructivas.
- En el centro de operaciones debe haber una radio, linterna y pilas.

Otras actuaciones específicas del centro:

6 CAPÍTULO 6

PLAN DE ACTUACIÓN ANTE EMERGENCIAS

6. PLAN DE ACTUACIÓN ANTE EMERGENCIAS

6.2. Procedimiento de actuación ante emergencias

FICHA 6.2.14.

Planes de actuación

Riesgo	Meteorológico
--------	---------------

Plan de actuación

Tormentas fuertes. Recomendaciones:

- En el exterior del centro: sitúese al abrigo de los edificios para que le protejan del riesgo de descargas.
- Dentro del centro, cuide que no se produzcan corrientes de aire, cierre puertas y ventanas en caso de tormenta.
- Conviene proteger los aparatos eléctricos desconectándolos de la red para evitar que sean dañados o que ocasionen descargas eléctricas.
- Evite permanecer en los puntos altos del centro y no se refugie debajo de los árboles.
- Aléjese de las alambradas, verjas y otros objetos metálicos.
- El Jefe o Jefa de Emergencias y el Responsable del control de las comunicaciones, si es posible deben mantenerse informados por la radio u otros medios. En función de lo indicado por Protección Civil se valorará la necesidad de realizar un confinamiento o evacuación.

Fuertes vientos. Recomendaciones:

- En el centro: cierre y asegure puertas, ventanas y toldos, especialmente los exteriores.
- Procure no salir del centro durante el vendaval por el peligro de desprendimiento de cornisas u otros materiales.
- Retire macetas y todos aquellos objetos que puedan caer a la calle y provocar un accidente.
- No suba a los andamios.
- Aléjese de cornisas, muros o árboles, que puedan llegar a desprenderse y toma medidas de precaución ante edificaciones en construcción o mal estado.
- No toque cables o postes del tendido eléctrico.
- Si el centro está cerca de las playas y de otros lugares bajos que puedan ser afectados por las elevadas mareas y oleajes que pueden generarse ante la intensidad del fuerte viento, actúe como en el caso de inundación.
- El Jefe o Jefa de Emergencias y el Responsable del control de las comunicaciones, deberán mantenerse informados por la radio u otros medios. En función de lo indicado por Protección Civil se valorará la necesidad de realizar un confinamiento o evacuación.

Olas de calor. Recomendaciones:

- No haga esfuerzos desacostumbrados o continuados, especialmente en olas de calor extremo.
- Evite salir en esas horas desde el mediodía hasta el atardecer. Si tiene que hacerlo, protéjase la cabeza con una gorra o sombrilla, camine por la sombra, use ropa holgada y de colores claros.
- Preste especial atención a niños y niñas y profesorado con enfermedades crónicas para evitar

problemas de deshidratación.

- Permanezca en los lugares más frescos del centro. Durante el día, cierre ventanas y cortinas o persianas, especialmente las de las fachadas expuestas al sol.

Sequía.Recomendaciones:

- Planifique y optimice racionalmente los usos del agua en el centro.
- Conciencie al alumnado y profesorado para un uso racional de los recursos hídricos.
- Ahorre agua.
- Revise el estado de las cañerías y los grifos para evitar pérdidas.
- Cierre ligeramente las llaves de paso para disminuir el caudal de agua que sale por los grifos.

Continúa...

6 CAPÍTULO 6

PLAN DE ACTUACIÓN ANTE EMERGENCIAS

6. PLAN DE ACTUACIÓN ANTE EMERGENCIAS

6.2. Procedimiento de actuación ante emergencias

FICHA 6.2.14.

Planes de actuación

...continuación

Riesgo

Meteorológico

Plan de actuación

Olas de frío. Recomendaciones:

- desconecte los aparatos eléctricos que no sean necesarios.
- Utilice adecuadamente la calefacción.
- Procure que las estufas de carbón o leña, eléctricas y de gas estén alejadas de materiales inflamables, telas, libros, visillos, etc.
- Asegure una buena ventilación cuando utilice estufas de carbón, leña o gas.
- Mantenga alejado al alumnado de las estufas.
- No conviene que el alumnado, especialmente de educación infantil, salga al exterior, si no es necesario.
- Si está en el exterior, protéjase el rostro y la cabeza.

Nevadas y heladas. Recomendaciones:

- Tenga siempre disponibles linternas, radio a pilas y pilas en el centro operativo. El Jefe o Jefa de Emergencias y el Responsable del control de las comunicaciones, si es posible deben mantenerse informados por la radio u otros medios. En función de lo indicado por Protección Civil se valorará la necesidad de realizar un confinamiento o evacuación.
- Abra con frecuencia la llave de paso para que no se congele el agua en las tuberías.
- Si sale al exterior del centro hágalo bien abrigado.

Otras actuaciones específicas del centro:

6 CAPÍTULO 6

PLAN DE ACTUACIÓN ANTE EMERGENCIAS

6. PLAN DE ACTUACIÓN ANTE EMERGENCIAS

6.2. Procedimiento de actuación ante emergencias

FICHA 6.2.15.

Planes de actuación

Riesgo

Industriales

Plan de actuación

Los tipos de accidentes que se pueden producir en una industria son fugas (escapes de gases, vapores y derrames de líquidos), incendios y explosiones.

- Recomendaciones si está en el interior del centro:
- Cierre las ventanas y puertas exteriores, baja las persianas y aléjese de la fachada del edificio.
- Cierre la llave de paso del gas y desconecte la electricidad.
- No encienda aparatos eléctricos ni de ventilación exterior hasta que el Jefe o Jefa de Emergencia lo indique.
- El alumnado no debe salir al exterior del centro ni a sus domicilios.
- El Jefe o Jefa de Emergencias y el Responsable del control de las comunicaciones, si es posible deben mantenerse informados por la radio u otros medios. En función de lo indicado por Protección Civil se valorará la necesidad de realizar un confinamiento.

Recomendaciones si está en el exterior del centro:

- Protéjase las vías respiratorias y acuda al interior del centro.
- Siga las instrucciones que te indique el Jefe o Jefa de Emergencia o el profesorado encargado.
- Evite situarse en la dirección del aire, por si hubiera algún elemento en suspensión que pudiera afectar a tu salud

Otras actuaciones específicas del centro:

6 CAPÍTULO 6

PLAN DE ACTUACIÓN ANTE EMERGENCIAS

6. PLAN DE ACTUACIÓN ANTE EMERGENCIAS

6.2. Procedimiento de actuación ante emergencias

FICHA 6.2.16.

Planes de actuación

Riesgo

Transporte de Mercancías Peligrosas

Plan de actuación

Recomendaciones si está en el interior del centro:

- Cierre las ventanas y puertas exteriores, baje las persianas y aléjese de la fachada del edificio.
- Cierre la llave de paso del gas y desconecte la electricidad.
- Evite llamar por teléfono.
- No beba agua del grifo hasta que el Jefe o Jefa de Emergencia o Profesorado responsable lo indique.
- Preste atención a los posibles avisos que puedan dar los Servicios de Emergencia.

Recomendaciones si está en el exterior del centro:

- Evite situarse en la dirección del aire, por si hubiera algún elemento en suspensión que pudiera afectar a su salud.

Otras actuaciones específicas del centro:

6 CAPÍTULO 6

PLAN DE ACTUACIÓN ANTE EMERGENCIAS

6. PLAN DE ACTUACIÓN ANTE EMERGENCIAS

6.2. Procedimiento de actuación ante emergencias

FICHA 6.2.17.

Planes de actuación

Riesgo

Nuclear

Plan de actuación

No se Contempla

6

CAPÍTULO 6

PLAN DE ACTUACIÓN ANTE EMERGENCIAS

6. PLAN DE ACTUACIÓN ANTE EMERGENCIAS

6.2. Procedimiento de actuación ante emergencias

FICHA 6.2.18.

Planes de actuación

Riesgo

Transporte

Plan de actuación

Solicitar a la empresa que realice el transporte escolar o de actividades extraescolares, el plan de actuación en caso de accidente y añadirlo en esta FICHA , adaptándolo a las particularidades del centro.

Otras actuaciones específicas del centro:

6 CAPÍTULO 6

PLAN DE ACTUACIÓN ANTE EMERGENCIAS

6. PLAN DE ACTUACIÓN ANTE EMERGENCIAS

6.2. Procedimiento de actuación ante emergencias

FICHA 6.2.19.

Planes de actuación

Riesgo

Grandes concentraciones

Plan de actuación

Las concentraciones que se realicen en el centro y no estén contempladas en el Plan de Centro se registrarán por el decreto 195/2007 de 26 de junio de 2007, publicado en el BOJA nº 137 de 12 de julio de 2007.

Las concentraciones que se realicen en el centro y sí estén contempladas en el Plan de Centro como semanas culturales, competiciones deportivas, obras de teatro, fiestas del centro, romerías, etc., tendrán en cuenta las medidas preventivas y recomendaciones que a continuación se detallan.

Medidas preventivas:

- Previsión del comportamiento de las personas.
- Información al público o usuario sobre las medidas de autoprotección o cualquier otra.

Recomendaciones generales:

- No correr.

- Prestar especial atención al alumnado con necesidades educativas especiales y a los más pequeños y pequeñas en caso de educación infantil.

Otras actuaciones específicas del centro:

6 CAPÍTULO 6

PLAN DE ACTUACIÓN ANTE EMERGENCIAS

6. PLAN DE ACTUACIÓN ANTE EMERGENCIAS

6.2. Procedimiento de actuación ante emergencias

FICHA 6.2.20.

Planes de actuación

Riesgo

Anomalías en Suministros básicos

Plan de actuación

En caso de anomalías graves: El Jefe o Jefa de emergencias (Director o Directora) del centro, recabará información de la empresa suministradora o prestataria del servicio.

La información recabada será comunicada por los centros de Educación Infantil y Primaria a la Delegación Provincial, al Servicio de Inspección y al Ayuntamiento. Los centros de Secundaria y los Servicios Educativos lo comunicarán a la Delegación Provincial al Servicio de Inspección.

La delegación Provincial, valorará, actuará y resolverá, y comunicará al Centro las medidas a tomar.

Otras actuaciones específicas del centro:

6 CAPÍTULO 6

PLAN DE ACTUACIÓN ANTE EMERGENCIAS

6. PLAN DE ACTUACIÓN ANTE EMERGENCIAS

6.2. Procedimiento de actuación ante emergencias

FICHA 6.2.21.

Planes de actuación

Riesgo

Contaminación (no tecnológica)

Plan de actuación

Los tipos de accidentes que se pueden producir en una industria son fugas (escapes de gases, vapores y derrames de líquidos), incendios y explosiones.

Recomendaciones si estás en el interior del centro:

- Cierra las ventanas y puertas exteriores, baja las persianas y aléjate de la fachada del edificio.
- Cierra la llave de paso del gas y desconecta la electricidad.
- No enciendas aparatos eléctricos ni de ventilación exterior hasta que el Jefe o Jefa de Emergencia lo indique.
- El alumnado no debe salir al exterior del centro ni a sus domicilios.
- El Jefe o Jefa de Emergencias y el Responsable del control de las comunicaciones, si es posible deben mantenerse informados por la radio u otros medios. En función de lo indicado por Protección Civil se

valorará la necesidad de realizar un confinamiento.

Recomendaciones si estás en el exterior del centro:

- Protégete las vías respiratorias y acude al interior del centro.
- Sigue las instrucciones que te indique el Jefe o Jefa de Emergencia o el profesorado encargado.
- Evita situarte en la dirección del aire, por si hubiera algún elemento en suspensión que pudiera afectar a tu salud.

Otras actuaciones específicas del centro:

6 CAPÍTULO 6

PLAN DE ACTUACIÓN ANTE EMERGENCIAS

6. PLAN DE ACTUACIÓN ANTE EMERGENCIAS

6.2. Procedimiento de actuación ante emergencias

FICHA 6.2.22.

Planes de actuación

Riesgo

Actividades deportivas

Plan de actuación

En caso de que hubiera un accidente en la actividad deportiva, se tratará como en un accidente escolar.

Otras actuaciones específicas del centro:

6 CAPÍTULO 6

PLAN DE ACTUACIÓN ANTE EMERGENCIAS

6. PLAN DE ACTUACIÓN ANTE EMERGENCIAS

6.2. Procedimiento de actuación ante emergencias

FICHA 6.2.23.

Planes de actuación

Riesgo

Epidemias y plagas

Plan de actuación

Epidemias:

En caso de epidemias, el Jefe o Jefa de emergencias (Director o Directora del centro) se pondrá en contacto con el centro de Salud al cual está adscrito el centro, y seguirá los protocolos marcados por el personal sanitario.

Plagas:

Los centros de Educación Infantil y Primaria, dependientes de los Ayuntamientos, se pondrán en contacto con el mismo, y serán ellos los encargados de determinar la actuación a seguir.

Los centros de Educación Secundaria y los Servicios Educativos, se pondrán en contacto con una empresa del ramo que está autorizada, y ella realizará la actuación.

Tanto para los centros de Educación Infantil, Primaria y Secundaria y para los Servicios Educativos, si existiese

riesgo sanitario (ratas, piojos, etc.) se procederá como en una epidemia.

Otras actuaciones específicas del centro:

6 CAPÍTULO 6

PLAN DE ACTUACIÓN ANTE EMERGENCIAS

6. PLAN DE ACTUACIÓN ANTE EMERGENCIAS

6.2. Procedimiento de actuación ante emergencias

FICHA 6.2.24.

Planes de actuación

Riesgo

Amenaza de bomba

Plan de actuación

Ante una amenaza de bomba, se seguirá el formulario correspondiente del Anexo II, y es imprescindible comunicarse con el TELÉFONO DE EMERGENCIA 112, cuyo protocolo de notificación de la emergencia también está en el Anexo II de formularios.

Recomendaciones en caso de recepción de amenaza de bomba:

Existe poca información fiable que nos permita diferenciar entre lo que es en realidad una amenaza de bomba verdadera o una amenaza falsa. Por experiencias acumuladas, una verdadera amenaza tiende a ser más detallada que una llamada de engaño, pero esta información es puramente especulativa.

En todo caso, una vez que la amenaza de bomba ha sido recibida, debe ser evaluada inmediatamente, para ello se recogerán los datos según el formulario del Anexo II. Este formulario debe ponerse a disposición de todo el personal encargado de la recepción de llamadas, debiendo ser instruidos específicamente en su utilización.

Objetivos a Alcanzar

- Conocer el procedimiento a seguir cuando se recibe una amenaza de bomba.
- Evitar la creación del sentimiento de pánico.
- Mantener la alerta de seguridad como instrumento de reacción ante una amenaza.

Recomendaciones en la Recepción de la Amenaza

- Todas las llamadas telefónicas recibidas serán consideradas seriamente, hasta que se lleve a cabo la comprobación de la veracidad de las mismas.
- La recepción de una llamada de amenaza en telé fonos independientes de la centralita o que tengan línea directa o reservada, particulariza la amenaza.
- La persona que reciba la notificación, deberá estar advertida de cómo proceder a la obtención del máximo número de datos, siguiendo las instrucciones que a continuación se describen:
 1. Conserve la calma, sea cortés y escuche con atención.
 2. Fijese en su acento, entonación y frases que usa y anote literalmente todo lo que diga en la FICHA 92.
 3. Mantenga en la línea telefónica a la persona que llama, el mayor tiempo posible.
 4. Se avisará inmediatamente a la Policía y se tomarán las decisiones oportunas según las orientaciones que indique ésta. La persona que recibió la llamada y el Jefe o Jefa de Emergencia, recibirán a la Policía y le informarán sobre todo lo que necesite.

Nunca manipular paquetes que puedan resultar sospechosos de contener un artefacto explosivo, esperar a que llegue la Policía.

Otras actuaciones específicas del centro:

PROCEDIMIENTO DE ACTUACIÓN ANTE AMENAZA DE BOMBA

Amenaza telefónica

Recepción de la llamada (en la centralita de teléfonos, Conserjería del centro)

Mantener la calma y cumplimentar el formulario establecido al efecto. Transcribir literalmente el mensaje recopilando el mayor número de detalles posible; para ello procurar cumplimentar el formulario al mismo tiempo que se atiende la llamada.

Transmisión de la información:

Comunicar el hecho al Centro de Control y al Director del Plan de actuación en Emergencias. Tratar esta información como confidencial evitando su difusión entre el resto de personal.

Valoración:

El Director del Plan de actuación en Emergencias analizará la situación e informará a la Policía y a la Dirección de la Instalación. Sobre la base de sus instrucciones, una vez declarada Emergencia General, aplicará el Plan de Evacuación.

Parada segura y Plan de Evacuación:

Todo el personal hará parada segura, si la situación lo permite (guardar valores, desconectar maquinaria, aparatos, etc.).

Llegada de la Policía:

El Director del Plan de actuación en Emergencias les proporcionará los datos existentes sobre el aviso e informará de las acciones realizadas hasta el momento.

Las Fuerzas de Seguridad del Estado o cuerpos de la policía municipal asumirán el mando y control de operaciones. Todos los Equipos se pondrán a su disposición, si estos así lo solicitan.

Finalizada la emergencia:

El responsable de las Fuerzas de Seguridad allí destacado comunicará al Director del Plan de actuación en Emergencias el control de la situación y la posibilidad de retorno al edificio.

El Director del Plan de actuación en Emergencias ordenará la vuelta a la normalidad.

OBJETO SOSPECHOSO

Detección:

Cualquier persona que detecte un paquete u objeto sospechoso avisará inmediatamente al Centro de Control.

Valoración:

Confirmado el objeto como sospechoso, el Director del Plan de actuación en Emergencias avisará a la Policía o al teléfono 112.

Sobre la base de las instrucciones recibidas, si se determina Emergencia General, aplicar Plan de Evacuación.

Precauciones:

- Aislar el paquete.
- No moverlo, tocarlo o perforarlo.
- Indagar sobre la posible existencia de objetos sospechosos.
- No pasar objetos metálicos cerca de él ni emplear emisoras de radio en las proximidades.
- Acordonar en un amplio radio.

- Abrir puertas y ventanas.

6 CAPÍTULO 6

PLAN DE ACTUACIÓN ANTE EMERGENCIAS

6. PLAN DE ACTUACIÓN ANTE EMERGENCIAS

6.2. Procedimiento de actuación ante emergencias

FICHA 6.2.25.

Planes de actuación

Riesgo

Accidentes y desaparecidos

Plan de actuación

No se contemplan

6 CAPÍTULO 6

PLAN DE ACTUACIÓN ANTE EMERGENCIAS

6. PLAN DE ACTUACIÓN ANTE EMERGENCIAS

6.2. Procedimiento de actuación ante emergencias

FICHA 6.2.26.

Planes de actuación

Riesgo

Otros riesgos no descritos anteriormente

Plan de actuación

No se contemplan

6. PLAN DE ACTUACIÓN ANTE EMERGENCIAS

6.2. Procedimiento de actuación ante emergencias

FICHA 6.2.27.

Evacuación

Para planificar la evacuación debe fijarse las características de cada edificio (anchura de las salidas, situación, edades del alumnado por clase, etc.) con toda esta información se determinarán los puntos críticos del edificio, las salidas que se han de utilizar y las zonas de concentración del alumnado.

RECOMENDACIONES PREVENTIVAS PARA LA EVACUACIÓN

- Comprobar diariamente, y a primera hora de la jornada, que los sistemas de alarma y las puertas que intervienen en la evacuación funcionan correctamente.
- El Jefe o Jefa de Emergencia, comprobará diariamente a primera hora de la jornada, que las vías de evacuación están despejadas.

Espacio o espacios exteriores seguros (punto o puntos de concentración)

Según plano nº

2

Breve descripción:

Situación de los lugares de concentración y puntos de reunión.

Vía de evacuación. Diseño de las vías de evacuación.

Según plano nº

Todos los planos de planta

Breve descripción:

Recorridos de evacuación principal y alternativo señalizados con líneas verdes desde el lugar de origen, hasta el punto de concentración o de reunión.

Cuándo se debe evacuar el centro:

Para evacuar el centro tiene que haber un riesgo que provenga del interior del mismo:

- Incendio
- Explosión
- Amenaza de bomba
- Fuga de gas
- Otros

Continúa...

6 CAPÍTULO 6

PLAN DE ACTUACIÓN ANTE EMERGENCIAS

6. PLAN DE ACTUACIÓN ANTE EMERGENCIAS

6.2. Procedimiento de actuación ante emergencias

FICHA 6.2.27.

Evacuación

...continuación

Instrucciones en caso de evacuación:

En general:

- Mantener la calma
- No correr.
- No utilizar los ascensores o montacargas.
- Las vías de evacuación estarán en todo momento libres de obstáculos.
- En general, el orden de desalojo deberá ser el siguiente: desde las plantas inferiores hasta las superiores, y desde las estancias más cercanas a la escalera hasta las más alejadas preferentemente, o bien atendiendo a que el flujo de personal sea canalizado proporcionalmente entre el número de escaleras y salidas de evacuación existentes.
- Se verificará que no queda nadie en ninguna de las aulas, servicios, laboratorios y todas las dependencias de la planta.

- Prestar especial atención a los alumnos con Necesidades Educativas Especiales.
- Atender siempre las indicaciones del Jefe o Jefa de Emergencia.
- Nunca deberá volverse atrás.
- No se tomarán iniciativas personales.
- Se bajará en orden, al lado de la pared, rápido pero sin correr ni atropellarse, y sin gritar.
- Permaneciendo en todo momento junto al grupo.
- Dirigirse siempre al punto de reunión, permanecer en el mismo junto al responsable del grupo.

En caso de incendio, atentado o amenaza de bomba y otros riesgos que necesiten evacuación:

- Cerrar puertas y ventanas, para evitar corrientes de aire.
- Si se encuentra una nube de humo, salir a ras del suelo.
- Taparse la boca con un paño humedecido y mojarse la ropa, si es posible, en caso de pasar durante la evacuación por una zona de llamas o de altas temperaturas.

En caso de terremotos o cualquier riesgo sísmico:

- Si se está dentro de un edificio, quedarse dentro. Si se está fuera, permanecer fuera.
- Dentro de un edificio buscar estructuras fuertes: bajo una mesa o cama, bajo el dintel de una puerta, junto a un pilar, pared maestra o en un rincón, y proteger la cabeza.
- Fuera de un edificio alejarse de cables eléctricos, cornisas o balcones.
- No colocarse entre los edificios para evitar ser alcanzado por la caída de objetos peligrosos.

Normas y recomendaciones:

PROCEDIMIENTO DE EVACUACIÓN

Necesidad de evacuación

El Plan de Evacuación se articula ante la necesidad de desalojar parcial o totalmente el edificio o edificios de actuación. Esta situación se puede originar como consecuencia de alguna de las siguientes contingencias: INCENDIO, AMENAZA DE BOMBA, ORDEN DE LA DIRECCIÓN O FUERZAS DE SEGURIDAD DEL ESTADO o PROVINCIALES, SIMULACROS, PROBLEMAS TÉCNICOS EN EL EDIFICIO u otras contingencias similares.

Tipos de evacuación.

En función de las propias características de la situación, se establecen dos posibilidades para realizar el desalojo del edificio: sin urgencia y con urgencia.

Sin urgencia: cuando existe tiempo suficiente para dar un aviso previo de preparación. Posteriormente se comunicará la orden de evacuación o, si la situación de riesgo ha pasado, la orden de restablecer la actividad.

Con urgencia: cuando la inminencia del riesgo requiere evacuar inmediatamente la zona. En este caso, se emitirá directamente la orden de desalojo (sin aviso previo).

Por otra parte, en función de la amplitud del área afectada, el proceso puede ser: parcial o general.

Parcial: cuando únicamente se precisa evacuar zonas más o menos amplias de un edificio o incluso del edificio entero, sin la necesidad de evacuación general.

General: cuando se precisa el desalojo de los edificios que conforman la instalación. En todo caso, el objetivo será tener desalojada la

zona afectada antes de la llegada de los Servicios de Ayuda Exterior.

Orden de evacuación.

Responsabilidad:

Ante una situación de Emergencia General, la responsabilidad de ordenar la evacuación y avisar a los Servicios de Ayuda Exterior recaerá en el Director del Plan de actuación en Emergencias o sustituto. En ausencia de ambos, tendrá esta responsabilidad el Jefe de Intervención o sustituto.

Fases:

La orden de evacuación se podrá transmitir directamente o, si hay tiempo suficiente, precedida de un aviso de preparación. Siempre que las circunstancias de la emergencia lo permitan será preferible dar un mensaje previo de preparación y, pasados unos minutos, el de evacuación.

Medios de transmisión.

La orden de evacuación la transmitirá el Director del Plan de Actuación en Emergencias utilizando para ello el sistema telefónico, sirenas, o de viva voz. Cuando exista mensaje de preparación, dicho mensaje se transmitirá al Equipo de Alarma y Evacuación de viva voz, o por teléfono, siempre de forma discreta.

La elección del medio de transmisión de la orden de evacuación vendrá condicionada, fundamentalmente, por la rapidez necesaria en el desalojo, debiendo reservarse la sirena para la transmisión de una orden de desalojo inmediato y la comunicación personal por teléfono cuando la situación permita disponer de tiempo suficiente para la realización de preparativos previos.

Procedimiento de evacuación.

Decisión y preparativos previos:

Declarada una situación de emergencia, el Director del Plan de actuación en Emergencias (en su ausencia se seguirá el orden establecido anteriormente), asumirá la responsabilidad de ordenar evacuar total o parcialmente el edificio o edificios. En cualquier caso se determinará el alcance de la evacuación y los servicios mínimos, si se precisan. Avisar a los Servicios de Ayuda Exterior y/o alertar a las instalaciones próximas si se prevé que la emergencia pudiera afectarles.

Orden:

El Director del Plan de Actuación en Emergencias transmitirá la orden de evacuación. En caso de disponer de tiempo suficiente para la evacuación, avisará al Centro de Control y comunicará la situación al Equipo de Alarma y Evacuación de forma personal y discreta (viva voz o teléfono) al objeto de evitar de esta forma situaciones de pánico.

En caso de evacuación urgente, el Director del Plan de Actuación en Emergencias ordenará al Centro de Control transmitir la orden de evacuación por sirena, telefónicamente o de viva voz.

Para transmitir la orden verbalmente, se recorrerá el edificio de forma longitudinal y dando un mínimo de dos avisos por sección.

El criterio general para la comunicación de la orden de evacuación es alertar en primer lugar a las zonas de más concurrencia de personas y a continuación al resto del edificio, recorriendo el mismo en sentido longitudinal.

Parada segura:

Si la situación lo permite, al recibir la orden de evacuación, el personal finalizará urgentemente las operaciones que realice e intentará, en la medida de sus posibilidades, salvar o proteger el mayor número de bienes de valor económico o documental. Para la realización del salvamento de bienes, el Director del Plan de actuación en Emergencias dirigirá las acciones necesarias y aplicará los niveles de prioridad indicados por la Dirección de la instalación.

Se abrirán las puertas exteriores y se impedirá el acceso de personas a la parcela.

Se procederá a realizar la parada de máquinas e instalaciones necesarias siguiendo las instrucciones del Jefe de dicho equipo (en caso de duda, consultar previamente al Director del Plan de actuación en Emergencias).

Evacuación del edificio:

El Equipo de Alarma y Evacuación reaccionará a la orden de evacuación, comunicando ésta al personal de su zona. Realizará un barrido del área comprobando que no quedan rezagados, canalizarán el flujo de salida y cerrará, tras si, las puertas existentes en el recorrido de evacuación.

Si la situación lo permite, se realizará un barrido longitudinal de verificación, para comprobar que el edificio o los edificios ha/n sido totalmente desalojado/s.

En evacuación por incendio, verificado el desalojo, y si la actuación lo permite, se procederá al corte de fluido eléctrico general cuando así lo determine al Director del Plan de actuación en Emergencias o Servicios de Ayuda Exterior.

En el "Punto de Reunión", los miembros del Equipo de Alarma y Evacuación informarán al Jefe de Intervención y éste al Director del Plan de actuación en Emergencias sobre las incidencias en el desalojo de cada sección o edificio.

Controlarán al personal en el exterior e informarán que el acceso al edificio o edificios está prohibido hasta que finalice la emergencia.

Llegada de los Servicios de Ayuda Exterior:

A su llegada el Director del Plan de actuación en Emergencias les informará de la situación. Estos Servicios de Ayuda Exterior asumirán el mando y realizarán las actuaciones necesarias para el control de la emergencia. Los miembros del Equipo de Alarma y

Evacuación atenderán al personal desalojado y permanecerán a disposición de los Servicios de Ayuda Exterior, colaborando con

éstos, si su ayuda es requerida.

Finalizada la emergencia:

Con la autorización de los Servicios de Ayuda Exterior, el Director del Plan de actuación en Emergencias ordenará restablecer servicios. Informará del suceso a la Dirección de la Instalación y adoptará las medidas necesarias para evitar su repetición.

IDENTIFICACIÓN

Para la correcta operatividad de todo Plan de Emergencia, se precisa la definición de una estructura organizativa. Dicha estructura, estará constituida por los mandos naturales y equipos de actuación dependientes de ellos que posibiliten el correcto desarrollo de las acciones que se consideren necesarias.

En función de la composición y distribución del personal del edificio, se establece la siguiente organización en emergencia:

Abreviaturas utilizadas:

J.E.: Director del Plan de actuación en Emergencias.

J.I.: Jefe de Intervención.

S.P.E.: Servicio Público de Extinción.

E.I.: Equipo de Intervención.

E.A.E.: Equipo de Alarma y Evacuación.

C.E.A.E.: Coordinador Equipo de Alarma y Evacuación.

E.P.A.: Equipo Primeros Auxilios.

C.C.: Centro de Comunicaciones.

P.R.: Punto de Reunión.

FUNCIONES Y CONSIGNAS DE ACTUACIÓN EQUIPOS DE EMERGENCIA.

A continuación se citan las funciones del personal con consignas de evacuación de la instalación.

Director del Plan de actuación en Emergencias:

1. Cuando reciba la comunicación por parte de cualquier trabajador o alumno de que existe una emergencia, determinará sobre la necesidad de evacuar el edificio en concreto.
2. Si es una amenaza de bomba, se dirigirá al centro de control, y esperará hasta que llegue la policía, guardia civil o bomberos.
3. Si es un aviso de incendio, se dirigirá junto al Equipo de Intervención a la estancia en donde se ha detectado el mismo (humo, llamas, ...)
4. Al llegar a la estancia en la que se ha detectado humo, si ésta es un habitáculo cerrado, tocarán la puerta con el dorso de la mano.
5. Si no está caliente, la abrirá con mucho cuidado para verificar si es una falsa alarma o un incendio pequeño.
6. Si es una falsa alarma, llamará o avisará a la Dirección (en el caso que el J.E. no fuera el director o la directora).
7. Si es un incendio pequeño y controlable, intentará sofocarlo junto con el Equipo de Intervención.
8. Cogerá el extintor más cercano e intentará sofocar el incendio, situándose a 3 metros del mismo y con la salida siempre a la espalda.
9. Si se descontrola, cerrará la puerta y se dirigirá al Centro de Control para indicar la gravedad de la situación.
10. Si está caliente, no entrará y directamente se dirigirá al Centro de Control para indicar la gravedad de la situación.
11. En cualquier caso y tipo de alarma, si se decide no evacuar, se dirigirá, al Centro de Control para acometer cuantas medidas sean necesarias para minimizar las consecuencias de la emergencia.

Si finalmente se toma la decisión de evacuar el edificio o los edificios, el Director o el responsable del Centro de Comunicaciones

realizará una llamada al teléfono de emergencias 112 indicando:

Nombre y apellidos completos.

Nombre completo de la instalación.

Dirección completa de la instalación.

Motivo de la llamada: "tenemos un incendio/amenaza de bomba/... en el edificio xxx... en la instalación".

Indicar: "Hemos activado el Plan de Emergencia".

12. Comunicará a los distintos encargados (Equipos de Alarma y Evacuación) la evacuación de sus zonas de influencia.

13. Verificará que todos los encargados de sección o coordinadores de zonas han recibido la orden de evacuar, reflejándolo en una hoja de control.

14. Se dirigirá al Centro de Control.

15. Permanecerá en el Centro de Control para atender a posibles preguntas de los trabajadores o alumnos nerviosos o personal en general. Para atender a los servicios de emergencia, esperará en conserjería, cerca del acceso principal.

16. Coordinará toda la evacuación del edificio o instalación, improvisando lo necesario de modo que se cumpla con el objetivo de sacar a todos los alumnos, trabajadores y otras personas lo más raudo y eficazmente posible y sin olvidar a nadie.

17. Será la persona responsable de canalizar las comunicaciones externas (prensa, TV,...) por mediación de comunicado oficial básico.

Plan de Evacuación. PLANTA BAJA EDIFICIO PRINCIPAL.

(Zonas de influencia: dependencias planta baja edificio principal)

Aunque existe la figura del Equipo de Intervención, se asumirá que todos los profesores y personal no docente tendrán consignas de intervención en sus aulas o zonas de influencia. En caso de conato de fuego en su aula o zona, utilizarán los extintores más cercanos y en caso de ser una emergencia no controlable, se encargarán de dar aviso urgente al Jefe de Emergencias.

Este plan de evacuación responde a la necesidad de evacuar la zona que conforma la planta baja del edificio principal. Para ello se cuenta con los siguientes miembros designados como equipo de alarma y evacuación.

Se designa como coordinadores de zona a las siguientes personas:

Principal: José Manuel Sánchez Martínez (ordenanza).

Suplente: Catalina Macías Suárez (ordenanza).

Las consignas a llevar a cabo por todos los profesores del área o personal que docente que no fueran coordinadores de zona serán las siguientes:

1. Conserve la calma.
2. Aleje a los alumnos del conato de fuego.
3. Si el fuego es pequeño, intente apagarlo con el extintor más próximo.
4. Si el fuego es grande o no consigue apagarlo con extintores, aparte elementos combustibles próximos al fuego y desaloje el aula.
5. Si pudiera, comunicar la emergencia al Jefe de Emergencias, al Centro de Control o a algún miembro del Equipo de Intervención.
6. En el caso de que se encontrara en un aula, hacer un conteo visual de los alumnos, verificando que están todos.
7. Sin correr y sin perder de vista a los alumnos, cerrar las ventanas que estuvieran abiertas y dirigirse al punto de reunión siguiendo el recorrido de evacuación designado para la zona en la que se encuentre. Si observa humo al evacuar el aula o zona, haga que los alumnos caminen lo más agachados que puedan por debajo del humo. Si no puede salir al exterior debido a la gran cantidad de fuego o humo:
8. Intente dar a conocer su situación (verbalmente o utilizando un objeto llamativo).
9. Si es posible, en el caso de que el incendio fuera en el exterior, moje la puerta del lugar donde se encuentre (use las papeleras o

los cajones como cubos), cierre la puerta y coloque trapos mojados en los bajos de la puerta para evitar la entrada de humo.

10. Dirigirse al punto de reunión teniendo a los alumnos completamente controlados, sin correr, en fila de a uno y lo más próximo a la pared.

Si fuera Coordinador de zona, su actuación será la siguiente:

1. Conserve la calma.

2. Aleje a los alumnos del conato de fuego.

3. Si el fuego es pequeño, intente apagarlo con el extintor más próximo.

4. Si el fuego es grande o no consigue apagarlo con extintores, aparte elementos combustibles próximos al fuego y desaloje el aula.

5. Si pudiera, comunicar la emergencia al Jefe de Emergencias, al Centro de Control o a algún miembro del Equipo de Intervención.

6. En el caso de que se encontrara en un aula, hacer un conteo visual de los alumnos, verificando que están todos.

7. Sin correr y sin perder de vista a los alumnos, cerrar las ventanas que estuvieran abiertas y dirigirse al punto de reunión siguiendo

el recorrido de evacuación designado para la zona en la que se encuentre. Si observa humo al evacuar el aula o zona, haga que los alumnos caminen lo más agachados que puedan por debajo del humo. Si no puede salir al exterior debido a la gran cantidad de fuego

o humo:

8. Intente dar a conocer su situación (verbalmente o utilizando un objeto llamativo).

9. Si es posible, en el caso de que el incendio fuera en el exterior, moje la puerta del lugar donde se encuentre (use las papeleras o

los cajones como cubos), cierre la puerta y coloque trapos mojados en los bajos de la puerta para evitar la entrada de humo.

10. Dirigirse al punto de reunión teniendo a los alumnos completamente controlados, sin correr, en fila de a uno y lo más próximo a la pared.

11. Haga que un profesor de su planta se responsabilice de sus alumnos en el punto de reunión.

12. Diríjase de nuevo al edificio.

13. Diríjase a las puertas principales de acceso al edificio y ábralas en toda su extensión. Proceda de igual manera con la puerta de acceso al patio.
14. Entre en el salón de actos y diríjase a la sala de la caldera y apáguela en el caso de que estuviera en funcionamiento. Cierre las llaves de paso de suministro de gasóleo a la caldera.
15. Revise los almacenes anexos a la sala y posteriormente, entre en las siguientes dependencias por el siguiente orden: aseos este, sala de profesores, archivo, biblioteca.
16. Entre en el cuarto del cuadro eléctrico general y corte el suministro eléctrico al centro, supervise que se activan las luminarias de emergencia.
17. Supervise las siguientes dependencias: kiosco, vestíbulo de administración, secretaría, despacho de Jefatura de estudios, despacho de Dirección, aseos oeste, cuarto de limpieza oeste, aula de atención especial.
18. Preste apoyo en esta última dependencia al personal del aula en el caso de que se encontraran con dificultades.
19. Mediante un barrido longitudinal, supervise que en las dependencias anteriormente citadas, no hubiera ningún alumno ni usuario. Una vez supervisado que no hubiera nadie, cierre las puertas de cada dependencia revisada. Todos los alumnos encontrados en esta zona deberán evacuar siguiendo la ruta de evacuación al punto de reunión o, en su caso, hacia la zona de confinamiento principal.
20. Informe personalmente al J.E. la finalización de su zona y las incidencias que se hubiera encontrado. Póngase a su disposición en el caso de que la requiriera para prestar apoyo en otra zona. En caso negativo, diríjase al punto de reunión.

Plan de Evacuación. PLANTA PRIMERA EDIFICIO PRINCIPAL.

(Zonas de influencia: dependencias planta primera edificio principal)

Aunque existe la figura del Equipo de Intervención, se asumirá que todos los profesores y personal no docente tendrán consignas de intervención en sus aulas o zonas de influencia. En caso de conato de fuego en su aula o zona, utilizarán los extintores más cercanos

y en caso de ser una emergencia no controlable, se encargarán de dar aviso urgente al Jefe de Emergencias.

Este plan de evacuación responde a la necesidad de evacuar la zona que conforma la planta primera del edificio principal. Para ello se cuenta con los siguientes miembros designados como equipo de alarma y evacuación.

Se designa como coordinadores de zona a las siguientes personas:

Principal: Mario Marín (profesor de Plástica).

Suplente: Javier Fernández (Profesor de Sociales).

Las consignas a llevar a cabo por todos los profesores del área o personal que docente que no fueran coordinadores de zona serán las siguientes:

1. Conserve la calma.
2. Aleje a los alumnos del conato de fuego.
3. Si el fuego es pequeño, intente apagarlo con el extintor más próximo.
4. Si el fuego es grande o no consigue apagarlo con extintores, aparte elementos combustibles próximos al fuego y desaloje el aula.
5. Si pudiera, comunicar la emergencia al Jefe de Emergencias, al Centro de Control o a algún miembro del Equipo de Intervención.
6. En el caso de que se encontrara en un aula, hacer un conteo visual de los alumnos, verificando que están todos.
7. Sin correr y sin perder de vista a los alumnos, cerrar las ventanas que estuvieran abiertas y dirigirse al punto de reunión siguiendo el recorrido de evacuación designado para la zona en la que se encuentre. Si observa humo al evacuar el aula o zona, haga que los alumnos caminen lo más agachados que puedan por debajo del humo. Si no puede salir al exterior debido a la gran cantidad de fuego o humo:
8. Intente dar a conocer su situación (verbalmente o utilizando un objeto llamativo).
9. Si es posible, en el caso de que el incendio fuera en el exterior, moje la puerta del lugar donde se encuentre (use las papeleras o

los cajones como cubos), cierre la puerta y coloque trapos mojados en los bajos de la puerta para evitar la entrada de humo.

10. Dirigirse al punto de reunión teniendo a los alumnos completamente controlados, sin correr, en fila de a uno y lo más próximo a la pared.

Si fuera Coordinador de zona, su actuación será la siguiente:

1. Conserve la calma.

2. Aleje a los alumnos del conato de fuego.

3. Si el fuego es pequeño, intente apagarlo con el extintor más próximo.

4. Si el fuego es grande o no consigue apagarlo con extintores, aparte elementos combustibles próximos al fuego y desaloje el aula.

5. Si pudiera, comunicar la emergencia al Jefe de Emergencias, al Centro de Control o a algún miembro del Equipo de Intervención.

6. En el caso de que se encontrara en un aula, hacer un conteo visual de los alumnos, verificando que están todos.

7. Sin correr y sin perder de vista a los alumnos, cerrar las ventanas que estuvieran abiertas y dirigirse al punto de reunión siguiendo

el recorrido de evacuación designado para la zona en la que se encuentre. Si observa humo al evacuar el aula o zona, haga que los

alumnos caminen lo más agachados que puedan por debajo del humo. Si no puede salir al exterior debido a la gran cantidad de fuego

o humo:

8. Intente dar a conocer su situación (verbalmente o utilizando un objeto llamativo).

9. Si es posible, en el caso de que el incendio fuera en el exterior, moje la puerta del lugar donde se encuentre (use las papeleras o

los cajones como cubos), cierre la puerta y coloque trapos mojados en los bajos de la puerta para evitar la entrada de humo.

10. Dirigirse al punto de reunión teniendo a los alumnos completamente controlados, sin correr, en fila de a uno y lo más próximo a la pared.

11. Haga que un profesor de su planta se responsabilice de sus alumnos en el punto de reunión.

12. Diríjase de nuevo al edificio.

13. Suba por las escaleras Oeste hasta la primera planta del edificio y mediante un barrido longitudinal, supervise que no hubiera ninguna persona en ninguna de las dependencias de la primera planta.

14. Una vez supervisado que no hubiera nadie, cierre las puertas de cada dependencia revisada.

Todos los usuarios que se encuentren en las siguientes aulas y espacios, deberán evacuar a través de las escaleras Oeste hasta el

acceso principal y punto de reunión:

Aula 14 / Aula de Plástica / Aula 16 / Aula 17 / Aseos y cuarto de limpieza Oeste.

Los usuarios que se encuentren en el resto de dependencias, citadas a continuación, deberán realizar la evacuación por las escaleras

Este hasta el acceso principal y punto de reunión:

Laboratorio de Naturales / Departamentos de Lengua, Sociales y Religión / Aula 13 / Aula 18 / Aula 19A / Aula 19B / Departamento de Matemáticas / Departamento de Orientación / Sala del AMPA / Aseos y cuarto de limpieza Este.

15. Informe personalmente al J.E. de la finalización de su zona y las incidencias que se hubiera encontrado. Póngase a su disposición en el caso de que le requiera para prestar apoyo en otra zona. En caso negativo, diríjase al punto de reunión.

Plan de Evacuación. PLANTA SEGUNDA EDIFICIO PRINCIPAL.

(Zonas de influencia: dependencias planta segunda edificio principal)

Aunque existe la figura del Equipo de Intervención, se asumirá que todos los profesores y personal no docente tendrán consignas de intervención en sus aulas o zonas de influencia. En caso de conato de fuego en su aula o zona, utilizarán los extintores más cercanos y en caso de ser una emergencia no controlable, se encargarán de dar aviso urgente al Jefe de Emergencias.

Este plan de evacuación responde a la necesidad de evacuar la zona que conforma la planta segunda del edificio principal. Para ello se cuenta con los siguientes miembros designados como equipo de alarma y evacuación.

Se designa como coordinadores de zona a las siguientes personas:

Principal: Lázaro Manuel Camacho Álvarez (coordinador PRL).

Suplente: Bernardo Moreno González (profesor de Tecnología).

Las consignas a llevar a cabo por todos los profesores del área o personal que docente que no fueran coordinadores de zona serán las siguientes:

1. Conserve la calma.
2. Aleje a los alumnos del conato de fuego.
3. Si el fuego es pequeño, intente apagarlo con el extintor más próximo.
4. Si el fuego es grande o no consigue apagarlo con extintores, aparte elementos combustibles próximos al fuego y desaloje el aula.
5. Si pudiera, comunicar la emergencia al Jefe de Emergencias, al Centro de Control o a algún miembro del Equipo de Intervención.
6. En el caso de que se encontrara en un aula, hacer un conteo visual de los alumnos, verificando que están todos.
7. Sin correr y sin perder de vista a los alumnos, cerrar las ventanas que estuvieran abiertas y dirigirse al punto de reunión siguiendo el recorrido de evacuación designado para la zona en la que se encuentre. Si observa humo al evacuar el aula o zona, haga que los alumnos caminen lo más agachados que puedan por debajo del humo. Si no puede salir al exterior debido a la gran cantidad de fuego o humo:
8. Intente dar a conocer su situación (verbalmente o utilizando un objeto llamativo).
9. Si es posible, en el caso de que el incendio fuera en el exterior, moje la puerta del lugar donde se encuentre (use las papeleras o los cajones como cubos), cierre la puerta y coloque trapos mojados en los bajos de la puerta para evitar la entrada de humo.

10. Dirigirse al punto de reunión teniendo a los alumnos completamente controlados, sin correr, en fila de a uno y lo más próximo a la pared.

Si fuera Coordinador de zona, su actuación será la siguiente:

1. Conserve la calma.

2. Aleje a los alumnos del conato de fuego.

3. Si el fuego es pequeño, intente apagarlo con el extintor más próximo.

4. Si el fuego es grande o no consigue apagarlo con extintores, aparte elementos combustibles próximos al fuego y desaloje el aula.

5. Si pudiera, comunicar la emergencia al Jefe de Emergencias, al Centro de Control o a algún miembro del Equipo de Intervención.

6. En el caso de que se encontrara en un aula, hacer un conteo visual de los alumnos, verificando que están todos.

7. Sin correr y sin perder de vista a los alumnos, cerrar las ventanas que estuvieran abiertas y dirigirse al punto de reunión siguiendo el recorrido de evacuación designado para la zona en la que se encuentre. Si observa humo al evacuar el aula o zona, haga que los alumnos caminen lo más agachados que puedan por debajo del humo. Si no puede salir al exterior debido a la gran cantidad de fuego

o humo:

8. Intente dar a conocer su situación (verbalmente o utilizando un objeto llamativo).

9. Si es posible, en el caso de que el incendio fuera en el exterior, moje la puerta del lugar donde se encuentre (use las papeleras o los cajones como cubos), cierre la puerta y coloque trapos mojados en los bajos de la puerta para evitar la entrada de humo.

10. Dirigirse al punto de reunión teniendo a los alumnos completamente controlados, sin correr, en fila de a uno y lo más próximo a la pared.

11. Haga que un profesor de su planta se responsabilice de sus alumnos en el punto de reunión.

12. Dirijase de nuevo al edificio.

13. Suba por las escaleras Oeste hasta la segunda planta del edificio y mediante un barrido longitudinal, supervise que no hubiera

ninguna persona en ninguna de las dependencias de la primera planta.

14. Una vez supervisado que no hubiera nadie, cierre las puertas de cada dependencia revisada.

Todos los usuarios que se encuentren en las siguientes aulas y espacios, deberán evacuar a través de las escaleras Oeste hasta el acceso principal y punto de reunión:

Aula-Taller de Tecnología / Departamento de Idiomas / Aula 7 / Aseos y cuarto de limpieza Oeste.

Los usuarios que se encuentren en el resto de dependencias, citadas a continuación, deberán realizar la evacuación por las escaleras

Este hasta el acceso principal y punto de reunión:

Aula 1 / Aula 2 / Aula 3 / Aula 8 / Aula 9 / Aula 10 / Aseos y cuarto de limpieza Este.

15. Informe personalmente al J.E. de la finalización de su zona y las incidencias que se hubiera encontrado. Póngase a su disposición en el caso de que le requiera para prestar apoyo en otra zona. En caso negativo, diríjase al punto de reunión.

Plan de Evacuación. EDIFICIO GIMNASIO.

(Zonas de influencia: Pabellón Deportivo)

Aunque existe la figura del Equipo de Intervención, se asumirá que todos los profesores y personal no docente tendrán consignas de intervención en sus aulas o zonas de influencia. En caso de conato de fuego en su aula o zona, utilizarán los extintores más cercanos y en caso de ser una emergencia no controlable, se encargarán de dar aviso urgente al Jefe de Emergencias.

Este plan de evacuación responde a la necesidad de evacuar la zona que conforma el pabellón deportivo. Para ello se cuenta con los siguientes miembros designados como equipo de alarma y evacuación.

Se designa como coordinadores de zona a las siguientes personas:

Principal: José Antonio Guerrero (profesor de Educación Física).

Suplente: Ruth Romero (profesora de Educación Física).

Las consignas a llevar a cabo por todos los profesores del área o personal que docente que no fueran coordinadores de zona serán

las siguientes:

1. Conserve la calma.
2. Aleje a los alumnos del conato de fuego.
3. Si el fuego es pequeño, intente apagarlo con el extintor más próximo.
4. Si el fuego es grande o no consigue apagarlo con extintores, aparte elementos combustibles próximos al fuego y desaloje el aula.
5. Si pudiera, comunicar la emergencia al Jefe de Emergencias, al Centro de Control o a algún miembro del Equipo de Intervención.
6. En el caso de que se encontrara en un aula, hacer un conteo visual de los alumnos, verificando que están todos.
7. Sin correr y sin perder de vista a los alumnos, cerrar las ventanas que estuvieran abiertas y dirigirse al punto de reunión siguiendo el recorrido de evacuación designado para la zona en la que se encuentre. Si observa humo al evacuar el aula o zona, haga que los alumnos caminen lo más agachados que puedan por debajo del humo. Si no puede salir al exterior debido a la gran cantidad de fuego o humo:
8. Intente dar a conocer su situación (verbalmente o utilizando un objeto llamativo).
9. Si es posible, en el caso de que el incendio fuera en el exterior, moje la puerta del lugar donde se encuentre (use las papeleras o los cajones como cubos), cierre la puerta y coloque trapos mojados en los bajos de la puerta para evitar la entrada de humo.
10. Dirigirse al punto de reunión teniendo a los alumnos completamente controlados, sin correr, en fila de a uno y lo más próximo a la pared.

Si fuera Coordinador de zona, su actuación será la siguiente:

1. Conserve la calma.
2. Aleje a los alumnos del conato de fuego.
3. Si el fuego es pequeño, intente apagarlo con el extintor más próximo.
4. Si el fuego es grande o no consigue apagarlo con extintores, aparte elementos combustibles próximos al fuego y desaloje el aula.
5. Si pudiera, comunicar la emergencia al Jefe de Emergencias, al Centro de Control o a algún miembro del Equipo de Intervención.
6. En el caso de que se encontrara en un aula, hacer un conteo visual de los alumnos, verificando que están todos.
7. Sin correr y sin perder de vista a los alumnos, cerrar las ventanas que estuvieran abiertas y dirigirse al punto de reunión siguiendo el recorrido de evacuación designado para la zona en la que se encuentre. Si observa humo al evacuar el aula o zona, haga que los alumnos caminen lo más agachados que puedan por debajo del humo. Si no puede salir al exterior debido a la gran cantidad de fuego o humo:
 8. Intente dar a conocer su situación (verbalmente o utilizando un objeto llamativo).
 9. Si es posible, en el caso de que el incendio fuera en el exterior, moje la puerta del lugar donde se encuentre (use las papeleras o los cajones como cubos), cierre la puerta y coloque trapos mojados en los bajos de la puerta para evitar la entrada de humo.
10. Dirigirse al punto de reunión teniendo a los alumnos completamente controlados, sin correr, en fila de a uno y lo más próximo a la pared.
11. Haga que un profesor de su planta se responsabilice de sus alumnos en el punto de reunión.
12. Diríjase de nuevo al edificio.
13. Entre en las siguientes dependencias por el siguiente orden: almacén, despacho, cuarto de balones. Luego suba hasta la primera planta y revise los vestuarios.
14. Una vez supervisado que no hubiera nadie, cierre las puertas de cada dependencia revisada. Todos los alumnos encontrados en

esta zona deberán evacuar siguiendo la ruta de evacuación al punto de reunión o, en su caso, hacia la zona de confinamiento

principal.

15. Informe personalmente al J.E. de la finalización de su zona y las incidencias que se hubiera encontrado. Póngase a su disposición

en el caso de que le requiera para prestar apoyo en otra zona. En caso negativo, dirijase al punto de reunión.

6 CAPÍTULO 6

PLAN DE ACTUACIÓN ANTE EMERGENCIAS

6. PLAN DE ACTUACIÓN ANTE EMERGENCIAS

6.2. Procedimiento de actuación ante emergencias

FICHA 6.2.28.

Confinamiento

Espacios más protegidos del Centro (punto de confinamiento)

Según plano nº	2, 3
----------------	------

Breve descripción:

Procedimientos de aviso igual que en el caso anterior. El Jefe de Emergencias, en vez de comunicar el Plan de Evacuación, comunica el Plan de Confinamiento. Todos los profesores y los alumnos permanecen en sus aulas hasta la llegada de los Servicios de Ayuda Exterior.

Confinarse significa encerrarse en un lugar seguro en el interior del centro, cuando hay riesgos que proceden del exterior del centro, como:

- Inundaciones
- Tempestad
- Accidente químico
- Incendio forestal

- Otros

Instrucciones en caso de confinamiento

En general:

- Mantener la calma.
- Entrar al Centro si se está fuera.
- Cerrar puertas y ventanas.
- Prestar especial atención al alumnado con Necesidades Educativas Especiales.
- Confinarse en la aulas lo más alejado de las ventanas, o en los espacios previamente establecidos (los más resguardados del exterior y si puede ser que no tengan ventanas).
- Si hay que trasladarse a otra zona del Centro, el alumnado se pondrá en fila india y el profesorado hará de guía, tal y como se hace en la evacuación.
- No salir del Centro hasta que lo indique el Jefe o Jefa de Emergencia.

En caso de incendio externo:

- Ir siempre al lugar contrario donde se produce el incendio.
- El lugar debe estar situado, a ser posible, en contra del aire.
- Tapar las aperturas de las puertas. Si se tienen trapos, y es posible humedecerlos tapar las aperturas de las puertas.
- Hacerse visible al exterior a través de las ventanas para poder ser localizados por los equipos de emergencias.
- Si en el desplazamiento hacia el lugar de confinamiento nos encontramos con una nube de humo,

desplazarse al nivel del suelo.

continúa...

6 CAPÍTULO 6

PLAN DE ACTUACIÓN ANTE EMERGENCIAS

6. PLAN DE ACTUACIÓN ANTE EMERGENCIAS

6.2. Procedimiento de actuación ante emergencias

FICHA 6.2.28.

Confinamiento

...continuación

En caso de tormentas, fuertes vientos o vendavales, ola de frío y nevadas (riesgos meteorológicos):

- Conviene proteger los aparatos eléctricos desconectándolos de la red para evitar que sean dañados o que ocasionen descargas eléctricas.
- En caso de inundación abandonar los lugares bajos (Sótanos y Planta baja si fuera necesario).
- Utilizar adecuadamente la calefacción.
- Procurar que las estufas de carbón o leña, eléctricas y de gas estén alejadas de materiales inflamables, telas, libros, visillos, etc.
- Asegurar una buena ventilación cuando utilices estufas de carbón, leña o gas.
- Mantener alejado al alumnado de las estufas.
- No conviene que el alumnado, especialmente, los más sensibles (E. Infantil, necesidades educativas especiales, etc.), salga al exterior si no es necesario.

En caso de contaminación (riesgos industriales, contaminación y transporte de mercancías):

- Recomendaciones si estás en el interior del centro:
- Cerrar la llave de paso del gas y desconectar la electricidad.
- No encender aparatos eléctricos ni de ventilación exterior hasta que el Jefe o Jefa de Emergencia lo indique.
- Recomendaciones si estás en el exterior del centro:
- Proteger las vías respiratorias y acudir al interior del centro.
- Evitar situarse en la dirección del aire, por si hubiera algún elemento en suspensión que pudiera afectar a tu salud.

Normas y recomendaciones:

Procedimientos de aviso igual que en el caso anterior. El Jefe de Emergencias, en vez de comunicar el Plan de Evacuación, comunica el Plan de Confinamiento. Todos los profesores y los alumnos permanecen en sus aulas hasta la llegada de los Servicios de Ayuda Exterior.

6 CAPÍTULO 6

PLAN DE ACTUACIÓN ANTE EMERGENCIAS

6. PLAN DE ACTUACIÓN ANTE EMERGENCIAS

6.2. Procedimiento de actuación ante emergencias

FICHA 6.2.29.

Instrucciones en caso de emergencia colectiva y
para la realización de simulacros

Instrucciones al profesorado

El profesorado seguirá las indicaciones, establecidas en las reuniones previas a los simulacros, del Jefe o Jefa de Emergencia y del Coordinador o coordinadora de centro del I Plan Andaluz de Salud Laboral y Prevención de Riesgos Laborales del Profesorado

En caso de evacuación:

- El profesorado no incurrirá en comportamientos que puedan detonar precipitación o nerviosismo, evitando que esta actitud pudiera transmitirse al alumnado, con las consecuencias negativas que ello llevaría aparejadas.
- El profesor o profesora de cada aula será el único responsable de conducir y tranquilizar al alumnado en la dirección de salida prevista, manteniendo el orden, eliminando obstáculos si los hubiere, y evitando que el grupo se disgregue, incluso en el punto de encuentro.
- Cada profesor o profesora evacuará al alumnado y verificará que las ventanas y puertas estén

cerradas. Siempre que sea posible, organizará la estrategia de su grupo, encargando a algunos alumnos y alumnas la realización de las funciones concretas como cerrar ventanas, contar al alumnado, controlar que no lleven objetos personales, apagar las luces, cerrar la puerta una vez que hayan salido todos y todas de clase, etc.

- El profesorado seguirá las instrucciones en cuanto a orden de salida y se dirigirá a al punto de concentración, previamente establecido en la reunión preparatoria del simulacro, y contarán a los alumnos y alumnas para confirmar la correcta evacuación del aula.
- Se designarán a una o varias personas que se encarguen de evacuar a las personas con discapacidad o dificultades motrices permanentes y/o transitorias (pierna escayolada, esguince de tobillo, etc) si las hubiera. El profesor esperará la llegada del equipo de apoyo a personas con necesidades educativas especiales.

En caso de confinamiento:

- Para realizar el confinamiento hay que conocer las zonas más protegidas del Centro (punto de confinamiento) en cada caso.
- La señal de alarma será distinta de la de evacuación.
- Entrar dentro del edificio si nos encontramos fuera.
- Trasladarse a las aulas y confinarse en ellas y en el espacio más resguardado del exterior (alejado de ventanas y puertas).
- En el caso de que las aulas no sean seguras, el alumnado se desplazará en fila india hasta otra ubicación en el edificio que sea considerada segura (punto de confinamiento) que previamente haya

sido indicada.

Normas y recomendaciones:

Se tratará como una emergencia real.

continúa...

6 CAPÍTULO 6

PLAN DE ACTUACIÓN ANTE EMERGENCIAS

6. PLAN DE ACTUACIÓN ANTE EMERGENCIAS

6.2. Procedimiento de actuación ante emergencias

FICHA 6.2.29.

Instrucciones en caso de emergencia colectiva y para la realización de simulacros

...continuación

Instrucciones al alumnado

En caso de evacuación:

- El alumnado dejará de hacer la tarea que le ocupaba y se centrará en la nueva situación de emergencia.
- Actuarán siempre de acuerdo con las indicaciones de su profesor o profesora, y en ningún caso deberá seguir iniciativas propias.
- Aquellos alumnos o alumnas que tengan encomendada unas funciones concretas por su profesor o profesora, se responsabilizarán de cumplirlas (cerrar ventanas, cerrar la puerta del aula, comprobar que no queda nadie, etc.) y de colaborar con el profesorado en mantener el orden.
- Los alumnos y alumnas no recogerán sus objetos personales, con el fin de evitar demoras.
- El alumnado, que al sonar la señal de alarma se encuentre fuera del aula a la que pertenezca, en los aseos o en otros locales anexos, deberá incorporarse al grupo más cercano, según su localización, en

el momento de la emisión de la señal de alarma, y en el exterior buscarán a sus grupo y se incorporan al mismo comunicándose a su profesor.

- Todos los movimientos deberán realizarse de prisa, pero sin correr, sin atropellar, ni empujar a los demás.
- Ningún alumno ni alumna deberá detenerse junto a las puertas de salida.
- El alumnado deberá realizar este ejercicio en silencio y con sentido del orden y ayuda mutua, para evitar atropellos y lesiones, ayudando a los que tengan dificultades o sufran caídas.
- Los alumnos y alumnas deberán realizar esta práctica de evacuación respetando el mobiliario y equipamiento escolar y utilizando las puertas con el sentido de giro para el que están previstas.
- En el caso de que en las vías de evacuación exista algún obstáculo que durante el ejercicio dificulte la salida, será apartado por el alumnado, si fuera posible, de forma que no provoque caídas de las personas o deterioro del objeto.
- En ningún caso ningún alumno ni alumna deberá volver atrás con el pretexto de buscar a hermanos o hermanas menores, amigos o amigas, objetos personales, etc.
- En todo caso los grupos permanecerán siempre unidos sin disgregarse ni adelantar a otros, incluso cuando se encuentren en los lugares exteriores (en las zonas de seguridad) de concentración previamente establecidos, con objeto de facilitar al profesorado el control de los alumnos y alumnas.

continúa...

6 CAPÍTULO 6

PLAN DE ACTUACIÓN ANTE EMERGENCIAS

6. PLAN DE ACTUACIÓN ANTE EMERGENCIAS

6.2. Procedimiento de actuación ante emergencias

FICHA 6.2.29.

Instrucciones en caso de emergencia colectiva y para la realización de simulacros

...continuación

Instrucciones al alumnado

En caso de confinamiento:

- Para realizar el confinamiento hay que conocer las zonas más protegidas del Centro (punto de confinamiento) en cada caso.
- La señal de alarma será distinta de la de evacuación.
- El alumnado dejará de hacer la tarea que les ocupaba y se centrará en la nueva situación de emergencia.
- Actuarán siempre de acuerdo con las indicaciones de su profesor o profesora, y en ningún caso deberá seguir iniciativas propias.
- Aquellos alumnos o alumnas que tengan encomendada unas funciones concretas por su profesor o profesora, se responsabilizarán de cumplirlas (cerrar ventanas, cerrar la puerta del aula, comprobar que no queda nadie, etc.) y de colaborar con el profesorado en mantener el orden. Los alumnos y

alumnas no recogerán sus objetos personales, con el fin de evitar demoras.

- Entrar dentro del edificio si nos encontramos fuera.
- El alumnado, que al sonar la señal de alarma se encuentre fuera del aula a la que pertenezca, en los aseos o en otros locales anexos, deberán incorporarse al aula más cercano, según su localización, en el momento de la emisión de la señal de alarma, confinarse en ella y en el espacio más resguardado del exterior (alejado de ventanas y puertas).
- En el caso de que las aulas no sean seguras, el alumnado, siguiendo las indicaciones del profesor o profesora, se desplazará en fila india hasta otra ubicación en el edificio que sea considerada segura (punto de confinamiento) que previamente haya sido indicada. Si no se encontraban en su aula, buscarán a su grupo y se incorporan al mismo comunicándose al profesorado

Normas y recomendaciones:

Se tratará como una emergencia real.

6 CAPÍTULO 6

PLAN DE ACTUACIÓN ANTE EMERGENCIAS

6. PLAN DE ACTUACIÓN ANTE EMERGENCIAS

6.2. Procedimiento de actuación ante emergencias

FICHA 6.2.30.

Prestación de Primeras Ayudas

ALERTA

Ante un accidente individual, cualquier persona puede detectarlo y lo comunicará a los miembros del centro. Atiende el profesorado del aula o el personal del centro. Se asiste y se cura. Se comunica o no a la familia en función de su gravedad.

INTERVENCIÓN

Si la persona que atiende no controla la situación, alerta al Equipo de Primera Intervención (profesorado de guardia o personas designadas) y al Jefe o Jefa de Emergencias, o suplente en su caso. Se asiste y se cura y se comunica a los familiares.

ALARMA

Si es necesario, el Jefe o Jefa de Emergencias, o suplente en su caso, alerta al Equipo de primeros Auxilios (con formación en primeros auxilios) para que asista a la persona accidentada o enferma, y se avisará a la familia para que la traslade al Centro de Salud.

APOYO

Si es de mayor gravedad, el Jefe o Jefa de Emergencias, o suplente en su caso, avisará a la ambulancia (061), informará y recibirá a la ayuda externa (protocolo de emergencia 112) y avisará a los familiares indicándole la situación.

Finalmente, el Jefe o Jefa de Emergencia realizará el informe de registro en SÉNECA de comunicación de accidente correspondiente.

6 CAPÍTULO 6

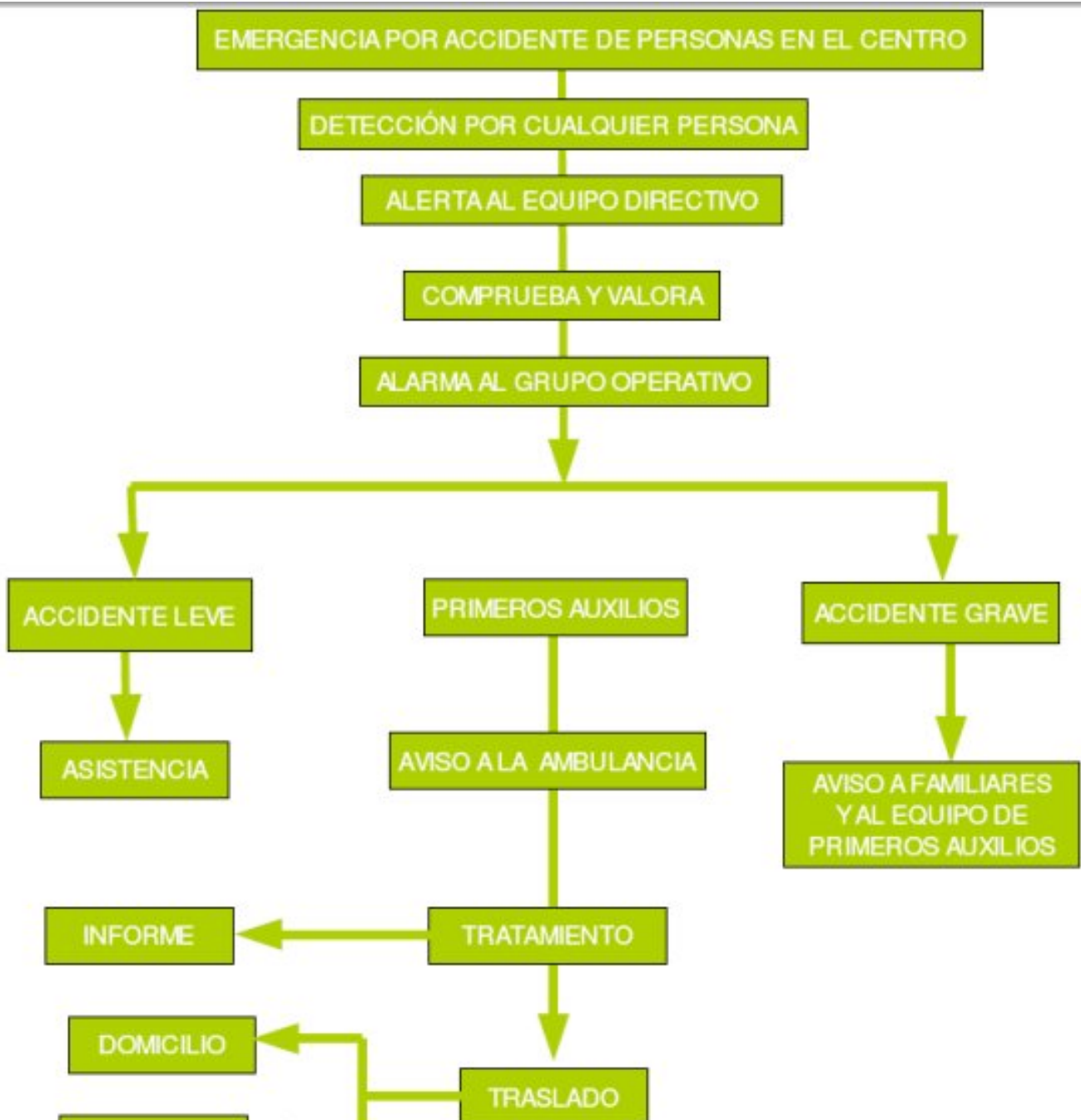
PLAN DE ACTUACIÓN ANTE EMERGENCIAS

6. PLAN DE ACTUACIÓN ANTE EMERGENCIAS

6.2. Procedimiento de actuación ante emergencias

FICHA 6.2.31.

Protocolo o proceso operativo. Incendio





6 CAPÍTULO 6

PLAN DE ACTUACIÓN ANTE EMERGENCIAS

6. PLAN DE ACTUACIÓN ANTE EMERGENCIAS

6.2. Procedimiento de actuación ante emergencias

FICHA 6.2.32.

Modo de recepción de las Ayudas Externas

Ante una emergencia general o total es imprescindible comunicarse con el TELÉFONO DE EMERGENCIA 112, cuyo protocolo de notificación de la emergencia está en el Anexo II de formulario.

<p>QUIÉN:</p> <p>Jefe o Jefa de Emergencia, (Director o Directora) o suplente</p>	<p>QUIÉN EFECTÚA LA LLAMADA:</p> <p>Jefe o Jefa de Emergencia o persona responsable del control de comunicaciones (Jefe o Jefa de Estudios o Secretario o Secretaria) por orden del Jefe de Emergencia</p>
<p>DÓNDE SE RECIBE:</p> <p>Se recibe en el lugar _ _ _ _ _ indicado en el plano nº _ _ _ _ _</p>	<p>En Conserjería o en Administración, en la planta baja del edificio principal.</p>
<p>QUÉ vías de comunicación: por teléfono, fax, radio, etc.</p>	<p>Por teléfono.</p>

<p>CÓMO se establece la conexión y la recepción</p>	<p>Definida en el procedimiento de avisos.</p>
<p>Equipos previstos durante el periodo de transferencia a los equipos de apoyo externos</p>	<p>Todos los equipos de emergencia.</p>
<p>Modo en que el Jefe o Jefa de Emergencia estará informado sobre el desarrollo de la emergencia</p>	<p>Por informes, por vía telefónica o verbal en los puntos de reunión.</p>

- Información que comunicará al 112 o a los servicios de apoyo externo.
- Dónde están situados los planos
 - Qué personas están en el interior del centro
 - Qué tipo de evacuación (parcial o total)
 - Cómo se ha producido la emergencia
 - Dónde se ha producido
 - Qué evolución ha seguido
 - Cuál es la zona en la que se recibe (área base).
 - Cuáles son los puntos o escenarios de riesgo principal (laboratorio o taller, depósitos de combustibles, cuartos de caldera, etc).
 - Cuáles son las zonas que puede utilizar como área base y área de socorro
 - Cuáles son los puntos de concentración y confinamiento
 - Otra información adicional específica.

Protocolo propio del centro

6 CAPÍTULO 6

PLAN DE ACTUACIÓN ANTE EMERGENCIAS

6. PLAN DE ACTUACIÓN ANTE EMERGENCIAS

6.3. Identificación y funciones de la Unidad de Autoprotección.

Equipos de emergencia

FICHA 6.3.1.

Componentes del Equipo Operativo del centro (Periodo lectivo y horario habitual de clase)

Responsabilidad	Nombre	Cargo
Jefe o Jefa de Emergencia	M ^a Ángeles Romero Portero	Director o Directora
Suplente	Yolanda Millán Prado	Jefa de Estudios
Jefe o Jefa de Intervención	Camacho Álvarez, Lázaro Manuel	Coordinador o Coordinadora de centro del I Plan Andaluz de Salud Laboral y Prevención de Riesgos Laborales
Suplente	Moreno González, Bernardo	Profesor de Tecnología

Responsable del Control de Comunicaciones	Portillo Sotomayor, Carmen	Secretario o Secretaria Subdirector o Subdirectora
Suplente	Marín Vázquez, Francisco Javier	Administración

6 CAPÍTULO 6

PLAN DE ACTUACIÓN ANTE EMERGENCIAS

6. PLAN DE ACTUACIÓN ANTE EMERGENCIAS

6.3. Identificación y funciones de la Unidad de Autoprotección.

Equipos de emergencia

FICHA 6.3.2.

Control de Comunicaciones (Periodo lectivo y horario habitual de clase)

Responsabilidad	Nombre	Cargo
Responsable de Control de Comunicaciones	Millán Prado, Yolanda	Secretario o Secretaria
Suplente	Marín Vázquez, Francisco Javier	Administración
Otros		

Funciones específicas del Responsable de Control de Comunicaciones:

- Comunicar con los equipos de apoyo externo (Protección Civil 112) las incidencias que le indique el Jefe o Jefa de Emergencia.
- Comunicar al Jefe o Jefa de Emergencia las instrucciones, recomendaciones e incidencias que reciba del equipo de apoyo externo (bomberos, policía o protección civil).

6 CAPÍTULO 6

PLAN DE ACTUACIÓN ANTE EMERGENCIAS

6. PLAN DE ACTUACIÓN ANTE EMERGENCIAS

6.3. Identificación y funciones de la Unidad de Autoprotección.

Equipos de emergencia

FICHA 6.3.3.

Responsable de desconectar instalaciones y abrir y cerrar las puertas

(Periodo lectivo y horario habitual de clase)

Responsabilidad	Nombre	Cargo
Responsable o responsables de desconectar las instalaciones (gas, electricidad, agua, etc.)	Sánchez Martínez, José Manuel	Ordenanza
Responsable o responsables de abrir y cerrar las puertas del edificio o edificios	Sánchez Martínez, José Manuel	Ordenanza

Funciones

El Jefe o Jefa de Emergencias designará a una o varias personas, que se responsabilizarán de abrir y cerrar las puertas de acceso del edificio y desconectar las instalaciones generales.

- Responsabilidad de desconectar las instalaciones. Preferiblemente ha de ser una persona que no sea responsable directamente de algún grupo de alumnado. Se recomienda que sea la persona que desempeñe funciones de mantenimiento, que tendrá acceso a las llaves y conocimiento de las instalaciones. La desconexión de las instalaciones se hará en el orden:
 - Gas.
 - Electricidad.
 - Suministro de gasóleo.
 - Agua, pero sólo en el caso de que el suministro a los hidrantes sea independiente de la red general.
 - Otras.
- Responsabilidad de abrir y cerrar las puertas de acceso del edificio o edificios, en caso de evacuación y de confinamiento.

6 CAPÍTULO 6

PLAN DE ACTUACIÓN ANTE EMERGENCIAS

6. PLAN DE ACTUACIÓN ANTE EMERGENCIAS

6.3. Identificación y funciones de la Unidad de Autoprotección.

Equipos de emergencia

FICHA 6.3.4.

Equipos de Emergencia (Periodo lectivo y horario habitual de clase)

Equipo		Nombre	Cargo
Equipo de Primera Intervención (EPI)	Jefe o Jefa de Intervención	Camacho Álvarez, Lázaro Manuel	Coordinador o coordinadora de centro del I Plan Andaluz de Salud Laboral y Prevención de Riesgos Laborales del Profesorado
	Profesorado de aula	Profesorado de cada aula en el momento de la actuación.	Formarán parte del EPI.
	Profesorado de guardia	Profesorado de guardia en el momento de la actuación.	Formarán parte del EPI.
Equipo de Primeros Auxilios (EPA)	Persona designada		

Persona designada

Equipo de Ayuda a Personas con Discapacidad (EAPD)

Edificio

Planta

* Persona designada

Nombre

Edificio Principal:

Conde Cabrera, Manuela (Pedagogía Terapéutica)

Márquez Requerey, Xiomara (Pedagogía Terapéutica)

Profesorado del aula en el momento de la actuación.

Pabellón Deportivo:

Guerrero Rosado, José Antonio (Educación Física)

Romero Santos, Ruth (Educación Física)

Equipo de apoyo Edificio Principal y Pabellón Deportivo:

Sánchez Martínez, José Manuel (Ordenanza)

Macías Suárez, Catalina (Ordenanza)

Equipo de Alarma y Evacuación (EAE)

Todo el profesorado, en función del aula en la que se encuentre en el momento de la actuación, actuará como miembro del equipo de alarma y evacuación.

* La designación de estos equipos se puede hacer de forma nominativa o indicando que se encargará de estas funciones el profesorado del aula, tutor o tutora, el profesorado de guardia, el profesorado que ocupe un aula determinada en esa planta, o el responsable de un servicio determinado (secretaría, conserjería, etc.)

continúa...

6 CAPÍTULO 6

PLAN DE ACTUACIÓN ANTE EMERGENCIAS

6. PLAN DE ACTUACIÓN ANTE EMERGENCIAS

6.3. Identificación y funciones de la Unidad de Autoprotección.

Equipos de emergencia

FICHA 6.3.4.

Equipos de Emergencia (Periodo lectivo y horario habitual de clase)

...continuación

FUNCIONES GENERALES DE LOS EQUIPOS DE EMERGENCIA:

- Estar informados del riesgo general y particular correspondiente a las distintas zonas del edificio.
- Comunicar las anomalías que observen y verificar que sean subsanadas.
- Conocer las instalaciones, los medios de protección, los primeros auxilios y sus normas de empleo y uso.
- Cumplir las funciones específicas asignadas a cada uno de los equipos.

FUNCIONES ESPECÍFICAS:

Equipo de Primera Intervención (EPI)

Este equipo tiene una importante labor preventiva, ya que conocerán las normas fundamentales de la prevención de incendios. Combatirán los conatos de incendio con extintores portátiles u otros sistemas de extinción disponibles en su zona de actuación, sin correr riesgos innecesarios, para lo cual deben estar

adecuadamente formados en conocimiento del fuego, métodos de extinción, agentes extintores, extintores portátiles, prácticas de extinción con extintores portátiles, operaciones en sistemas fijos de extinción BIEs (Boca de Incendio Equipada) y Plan de Actuación ante Emergencias. Actuarán siguiendo las instrucciones del Jefe o Jefa de Intervención al que informarán debidamente.

Funciones

- Prevenir los siniestros e intervenir de forma inmediata.
- Acudir inmediatamente al lugar donde se ha producido la emergencia para controlarla.
- Tomar las decisiones ajustadas al problema y adoptar las medidas para reducir sus consecuencias.
- Una vez detectado el siniestro, se dirigirán al punto de alarma y evaluarán sus condiciones. En caso de conato de incendio, lo sofocarán o tomarán las medidas de prevención necesarias con los medios manuales de extinción a su alcance.

Equipo de Alarma y Evacuación (EAE) Los miembros del Equipo de Alarma y Evacuación actuarán como responsable de planta, preferentemente, el que esté situado en el aula más próxima a la salida o escalera de evacuación, en el momento de la emergencia.

Funciones

- Garantizar el funcionamiento de la alarma.
- Ocuparse de la evacuación, o bien del confinamiento, completo o parcial, (dependerá de la situación) de todo el personal, de forma ordenada y controlada.
- El responsable de planta preparará la evacuación, entendiéndola como tal la comprobación de que las vías de evacuación están expeditas. Designará la vía o vías de evacuación según la emergencia y las

órdenes del Jefe o Jefa de Intervención. Dará las órdenes para el turno de salida. Verificará que no

quede nadie en ninguna de las aulas, servicios, laboratorios, y demás dependencias de la planta.

Evacuará la planta en último lugar. Una vez terminada la evacuación de la planta, dará parte al Jefe o

Jefa de Intervención y al Jefe o Jefa de Emergencia.

Equipo de Ayuda a Personas con Discapacidad (EAPD)

Tendrá como función evacuar a las personas con discapacidad (temporal o definitiva). Deberán conocer el

lugar donde se encuentra el alumnado con NEE (Necesidades Educativas Especiales), durante la jornada

escolar y evacuarán a estas personas, actuando de forma coordinada con el Equipo de Alarma y Evacuación.

Una vez finalizada la evacuación se dará parte al Jefe o Jefa de Intervención y de Emergencia.

continúa...

6 CAPÍTULO 6

PLAN DE ACTUACIÓN ANTE EMERGENCIAS

6. PLAN DE ACTUACIÓN ANTE EMERGENCIAS

6.3. Identificación y funciones de la Unidad de Autoprotección.

Equipos de emergencia

FICHA 6.3.4.

Equipos de Emergencia (Periodo lectivo y horario habitual de clase)

...continuación

Equipo de Primeros Auxilios (EPA)

Su misión es prestar los primeros auxilios a las personas accidentadas durante una emergencia, para lo cual deberán estar adecuadamente formados y adiestrados.

Funciones

- Prestar los primeros auxilios a las personas lesionadas que hubiera en situación de emergencia.
- Valorar si la persona está gravemente herida y requiere su traslado.
- Informar de las posibles personas lesionadas en la evacuación y de la localización de los heridos (si los hubiera), informando de ello al responsable del control de las comunicaciones, para que sean atendidos por el personal especializado de los servicios externos de emergencia.

6 CAPÍTULO 6

PLAN DE ACTUACIÓN ANTE EMERGENCIAS

6. PLAN DE ACTUACIÓN ANTE EMERGENCIAS

6.4. Responsable de la puesta en marcha del Plan de Autoprotección

FICHA 6.4.

detección, alerta y activación del Plan

La decisión de activar el Plan será tomada por el Jefe o Jefa de Emergencia, o por su suplente, en caso de su ausencia. Jefe o Jefa de la Emergencia (o suplente en caso de ausencia de éste).

Responsabilidad	Nombre	Cargo	Teléfono
Jefe o Jefa de Emergencia	M ^a Ángeles Romero Portero	Director o Directora	
Suplente	Yolanda Millán Prado	Jefa de Estudios	